

# MDA34

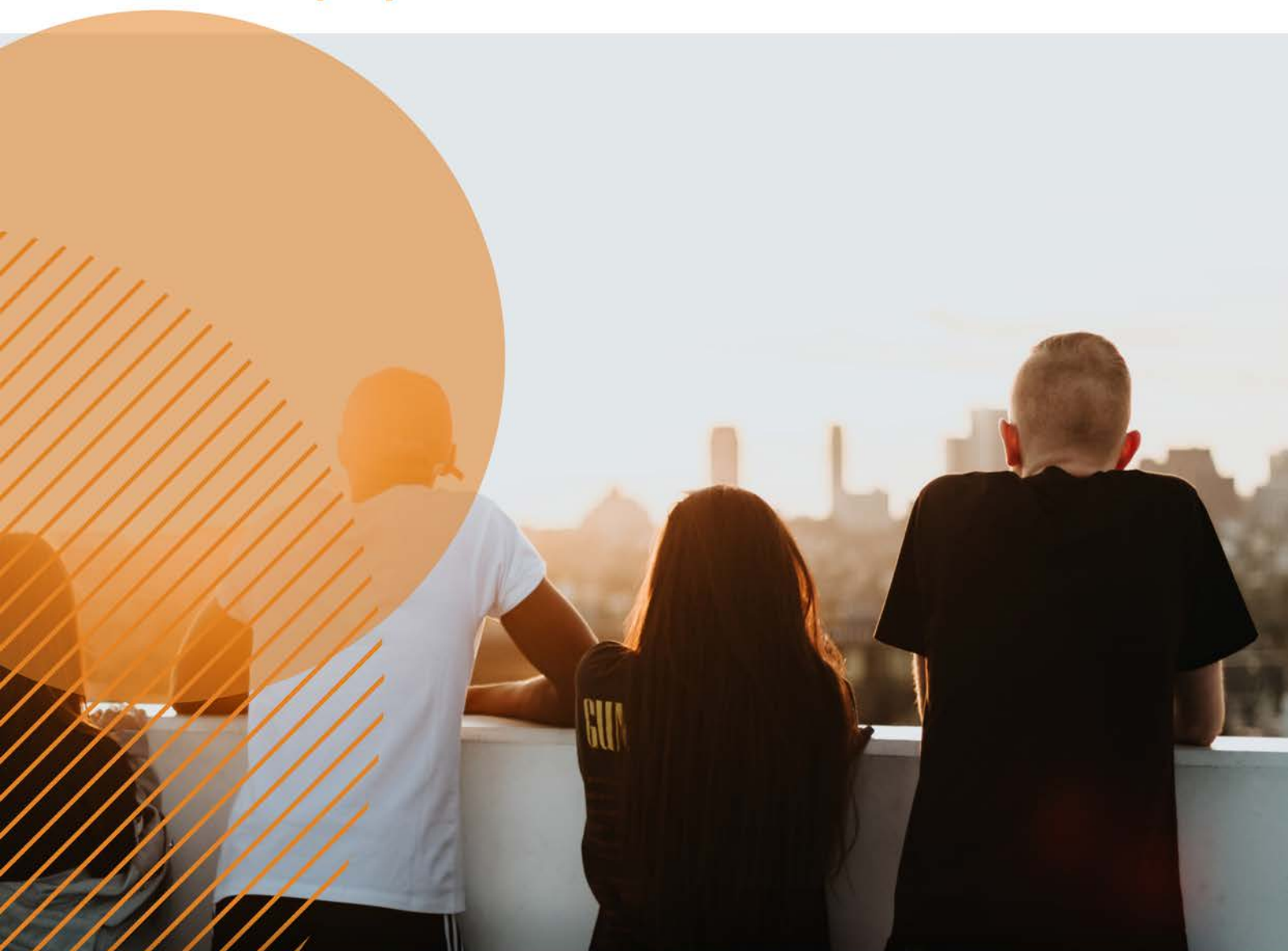


maison des adolescents de l'Hérault

[www.mda34.org](http://www.mda34.org)

# Rapport d'activité 2022

Un lieu qui prend soin de vous



# Chiffres clés de l'année 2022

2/3 des publics  
privilégie un mode  
de contact initial  
distanciel

**1372**

nouvelles  
demandes  
en 2022  
soit 114 par mois

**29 professionnels**

dont 7 professionnels  
mis à disposition  
et 5 professionnelles associées

**3 formateurs  
certifiés  
PSSM France**

**177 jours**

Durée médiane des parcours

**6 collectifs  
professionnels  
animés  
par la MDA 34**

684 heures  
d'actions  
collectives pour  
2522 participants

File active au  
31/12/2022 :  
**741**

Les jeunes accueillis  
fréquentent

**119**

établissements  
scolaires différents

# Sommaire

## 01

Rapport Moral  
& Edito  
.P3 à P6

## 02

Les Missions de  
la MDA  
.P7

## 03

La gouvernance  
du GCSMS  
.P8

## 04

Une équipe  
pluri-  
disciplinaire  
.P9

## 05

Projet  
d'établissement  
.P10

## 06

Pôle prévention  
promotion de la  
santé .P16-26

## 07

Pôle sanitaire  
.P27 à P31

## 08

Les ateliers  
de médiations  
.P32-39

## 09

Les parents  
ont la parole  
.P39

## 10

Vignettes  
clinique  
.P40-42

## 11

Pôle ressource,  
qualité  
.P43 - 50

## 12

Projets en  
développement  
.P51-54

## 13

Pôle situations  
complexes  
Résilado  
.P54 à P59

## 14

Données  
financières  
.P59



# Rapport moral

## L'année 2022 a été marquée par plusieurs événements importants qu'il faut souligner.

La maison des ados a pu, en 2022, produire ou réactualiser plusieurs documents fondamentaux qui définissent à la fois ses missions, son fonctionnement, ses orientations.

Le projet médical ainsi que le projet d'établissement ont pu être livrés et je tiens à remercier l'ensemble des parties prenantes de la maison des ados qui ont contribué à l'élaboration dans une démarche collaborative, de ces documents très bien documentés, très bien présentés et qui ont pu être transmis à nos différents interlocuteurs, en particulier au service de l'Agence Régionale de Santé, au Département, à la Protection Judiciaire de la Jeunesse (PJJ), à l'Education nationale, à la Métropole de Montpellier et à l'Agglomération de Béziers ainsi qu'à l'ensemble des nombreux partenaires de la MDA34.

Ces documents, validés par l'Assemblée générale du groupement, sont de grande qualité et disponibles sur le site de la MDA34. Ils traduisent l'engagement des différents professionnels de la maison des ados, ainsi que des membres du groupement, à s'inscrire dans les politiques publiques ; en particulier les cahiers des charges nationaux et régionaux à l'égard de l'adolescence, tout en tenant compte des spécificités résultantes de l'histoire de la création de la maison des ados dans l'Hérault.

En effet, il ne faut pas perdre de vue que la création de cette maison des ados de l'Hérault doit prendre en compte les caractéristiques à la fois démographiques et sociales du département. Comme vous le savez, l'Hérault est un des départements dont la croissance démographique, liée d'ailleurs à la fois à un taux de natalité important et à des mobilités interdépartementales importantes en faveur de l'Hérault, est parmi les plus importantes au niveau national. La métropole de Montpellier elle-même se situe au tout premier niveau de développement démographique, ce qui induit automatiquement une certaine forme de décalage entre l'offre d'accueil et d'accompagnement des populations adolescentes et les besoins qui s'expriment du fait d'une population adolescente en âge de scolarité très forte sur l'ensemble des villes importantes du département ainsi que sur les milieux ruraux qui ne doivent pas être oubliés.

Cette situation structurelle, que l'on connaît depuis des années et qui ne fait que s'accroître, a été incontestablement aggravée par la période de COVID qui, bien que n'ayant pas au départ généré de demande particulière, s'est révélée avec le recul avoir déclenché chez un certain nombre d'adolescents des besoins d'accueil et d'accompagnement particulièrement importants. Ceux-ci sont venus impacter à la fois les volumes pris en charge par la maison des ados et également tous les équipements d'accueil psychologique, que ce soit les CMPP et CMP, les services de pédopsychiatrie du CHU de Montpellier et des cliniques spécialisées. Cet effet retard du COVID impacte aujourd'hui fortement les professionnels de la maison des ados, le risque étant que l'on se retrouve avec des délais d'accueil et d'accompagnement qui seraient en contradiction avec les principes mêmes de fonctionnement du cahier des charges des maisons des ados qui prévoient un accueil inconditionnel et rapide de tous les ados. L'interruption de la scolarité qui a quasiment concerné deux années scolaires pour certains d'entre eux avec perte de repères et exacerbation des tensions familiales, a pu générer des formes de souffrance révélées et accentuées.

Le fonctionnement du GCSMS MDA34 s'est poursuivi en 2022 avec de nombreuses sollicitations du fait notamment de la nécessité d'apporter des réponses aux interrogations des services de l'ARS et dont les membres du groupement se sont investis auprès de l'équipe de direction.

En tant qu'administrateur du groupement, j'ai donc veillé à ce que le groupement soit en mesure de conforter ses positions et ses choix et de mieux faire connaître et reconnaître l'organisation et les missions de son dispositif déployé sur les deux grandes villes et plusieurs territoires de notre département. Son évolution nous semble relever d'une certaine forme d'efficacité et de réussite alors que, je le rappelle, les démarrages de la maison des ados avaient été très chaotiques.

Un autre fait marquant doit être signalé : l'association Episode a souhaité se retirer du groupement fin 2022. Ce repositionnement mutuel des acteurs de l'adolescence devrait faciliter le développement des collaborations entre la MDA34, Episode et le CHB afin de développer l'offre d'accueil et d'accompagnement sur le territoire de l'Ouest Hérault. Un territoire particulièrement sous-équipé et avec des demandes importantes de soutien psychologique de la part des adolescents.

Je veillerai en tant qu'administrateur à ce que nous arrivions à conserver voire à renforcer nos relations avec Episode mais cela se fera effectivement sur d'autres bases et en espérant qu'elles seront fructueuses au service de la cause des adolescents.

Je rappelle que nous sommes donc arrivés à l'échéance des quatre années du contrat pluriannuel d'objectifs et de moyens et qu'il nous appartient désormais de préparer en lien avec l'Agence le nouveau CPOM qui s'appuiera sur le cahier des charges national et régional des maisons des ados.

Les rendez-vous sont déjà pris pour poursuivre les travaux de ce nouveau contrat. Nous serons amenés, au niveau du groupement, à suivre cette préparation et à valider les termes du nouveau contrat qui va déboucher sur des échanges constructifs.

J'ai actuellement la charge d'engager la recherche d'un organisme d'audit en capacité de venir expertiser le suivi et l'imputation des ressources financières et des dépenses de la maison des ados dans un souci de bien partager le schéma des différents flux financiers à l'égard des différents financeurs. Cette mission sera menée sur le premier trimestre 2023 et devrait permettre à chacun d'y voir plus clair, de lever les interrogations et de renforcer les relations de confiance, la proximité et la sérénité nécessaires entre notre groupement et les différents soutiens du dispositif.

Un séminaire important a été organisé au mois de février 2023, associant l'ensemble des parties prenantes internes au groupement ainsi que les membres du conseil scientifique et éthique et l'équipe de direction de la MDA34, afin de tirer le bilan des 10 premières années de fonctionnement et de nous projeter dans de nouvelles orientations, qu'elles soient issues de la commande publique ou de nos propres analyses des besoins des jeunes sur le territoire départemental. Six orientations stratégiques ont été soumises aux débats des participants :

- Développer « l'aller vers » à l'égard des adolescents, des familles et des professionnels qui n'ont pas forcément à ce jour accès au dispositif
- Renforcer dans la démarche de la maison des ados l'approche de prévention des troubles psychologiques et psychiques chez les adolescents
- Une 3ème orientation viserait à renforcer la détection et l'intervention précoce auprès des adolescents
- Dans la 4ème orientation il s'agirait de développer les ressources disponibles pour les professionnels de la santé et de l'éducation sur l'adolescence
- L'orientation 5 vise à renforcer les articulations, collaborations et les complémentarités entre les secteurs sanitaires et médico-social
- Enfin, l'orientation numéro 6 vise à renforcer l'innovation et l'expérimentation comme un des axes majeurs de la Maison des Ados afin de développer des dispositifs innovants, parfois alternatifs, et permettant de répondre à une demande en forte progression sur le département de l'Hérault.

Qu'il me soit permis, en conclusion, de remercier à la fois l'ensemble des membres du groupement qui assure à titre bénévole la gouvernance du dispositif et apporte son soutien aux équipes de professionnels engagées dans une réponse structurée et innovante à des besoins de plus en plus importants.

Je tiens à redire que malgré leur retrait du groupement, nous espérons avec l'association Episode poursuivre sous d'autres formes des relations fructueuses et couvrir ensemble, avec le CHB et d'autres acteurs importants du territoire du Biterrois, les besoins d'aide et de soutien psychologique des ados sur l'ouest Hérault.

Merci aux équipes de professionnels qui, sous l'impulsion et la direction de Bruno Chichignoud, accueillent et prennent en charge les demandes des adolescents et de leurs familles de plus en plus nombreux à pousser les portes des dispositifs de notre MDA34 que ce soit à Montpellier ou à Béziers, et qui accompagnent ces ados afin de les aider à soulager leur souffrance et à reprendre le cours de leur parcours vers l'âge adulte.

**Frédéric Hoibian**

Administrateur

Le 22 février 2023

## Un nouveau projet d'établissement qui structure la dimension pluri sectorielle de la MDA

Sans être alarmiste à l'excès, le constat est fait : la santé des adolescents se dégrade, les parents sont plus légitimement inquiets et les attentes sont nombreuses pour un meilleur repérage et une meilleure prise en charge.

Pour la MDA, l'accueil est réellement inconditionnel (sans rendez-vous) chaque jeune doit pouvoir, sans délai dommageable, être pris en compte.

Disons-le, nos équipes sont aussi en souffrance, soumises à des injonctions paradoxales.

Accueillir tous ! Accueillir vite ! Accompagner car il le faut ... mais pas trop !

Les métiers de l'éducation de l'action sociale et du soin connaissent une désaffection tout à fait inédite. Toutes les structures sont touchées. Comment résister ?

Nos missions s'appréhendent globalement.

Prévenir, aller vers ceux qui souffrent à bas bruit, intervenir précocement, accueillir ,évaluer, orienter, prendre en charge et soigner, soutenir les professionnels, les former, les inscrire dans des réseaux, y compris pour les situations les plus complexes, comprendre et nommer les évolutions, éclairer les politiques publiques, suggérer qu'elles soient mieux articulées, et ... rendre des comptes.

Ce que nous faisons ici !

Notre organisation préserve et articule ces différentes missions (en 5 pôles et 7 plans analytiques pour que nos bailleurs s'y retrouvent dans une structure originale car elle dépasse les dispositifs en silos !!)

Permettez moi de saluer le travail de tous mes collègues et des membres du GCSMS qui ... ne lâchent rien de leurs exigences, Et remercier les structures qui financent la maison des adolescents de l'Hérault, au premier rang desquelles l'agence régionale de santé.

Pour conclure cet éditorial, s'agissant de ma dernière année d'exercice professionnel, je me tourne plus naturellement vers les mois à venir qui s'annoncent riches et passionnants.

- 2023 intégrera de nouvelles compétences notamment pour l'action d'aller vers, sur des territoires prioritaires, une volonté d'être plus présent là où se trouvent massivement les jeunes, à savoir les établissements scolaires et autres lieux d'accueil.
- 2023 s'engage avec une implication renforcée des centres hospitaliers CHU & CHB répondant à l'évolution des autorisations pour des plateformes plus articulées entre elles
- 2023 c'est la prévention par les pairs qui doit , enfin, devenir réalité ... et massivement
- 2023 nous nous retrouverons dans les espaces de concertation pour mieux travailler en réseau
- 2023 le numérique doit offrir son potentiel positif pour assurer une plus grande proximité avec nos publics

2023 reste à inventer

**Bruno Chichignoud**

Directeur

# Les missions

La MDA est un dispositif pluri institutionnel et pluridisciplinaire qui œuvre dans le champ de la santé des jeunes au sens de la définition de l'OMS : un état de complet bien-être physique, mental et social, [qui] ne consiste pas seulement en une absence de maladie ou d'infirmité.

“ La MDA offre un espace d'accueil neutre, ouvert et non stigmatisant. Le dispositif propose également un accompagnement médico-psychologique, somatique, social et éducatif, etc. Elle vient en appui et en complémentarité des dispositifs et acteurs présents dans les territoires.

Extrait du cahier des charges national, 2016.

Les missions de la MDA34 vont de la prévention à l'accès aux soins.

Elles sont généralistes et concernent tout ce qui touche au questionnement adolescent, au mal être voire à la souffrance psychique propre à cette période de la vie. Les équipes de la MDA 34 s'appuient sur d'autres professionnels et dispositifs pour des approches plus spécifiques.

La MDA 34 constitue un lieu ressource repérant pour les jeunes qui y déposent un moment de leur histoire.

La MDA 34 offre également un soutien ou un accompagnement aux parents et aux proches rencontrant des questions et difficultés en lien avec l'adolescence. Elle propose un appui aux professionnels pour des informations, une orientation ou des co-constructions d'actions.

Nous assurons une mission de service public : les consultations sont confidentielles, gratuites et peuvent être anonymes.

## Fonctions organisatrices de l'activité (cf guide ANMDA)

Premières missions identifiées au plan national :

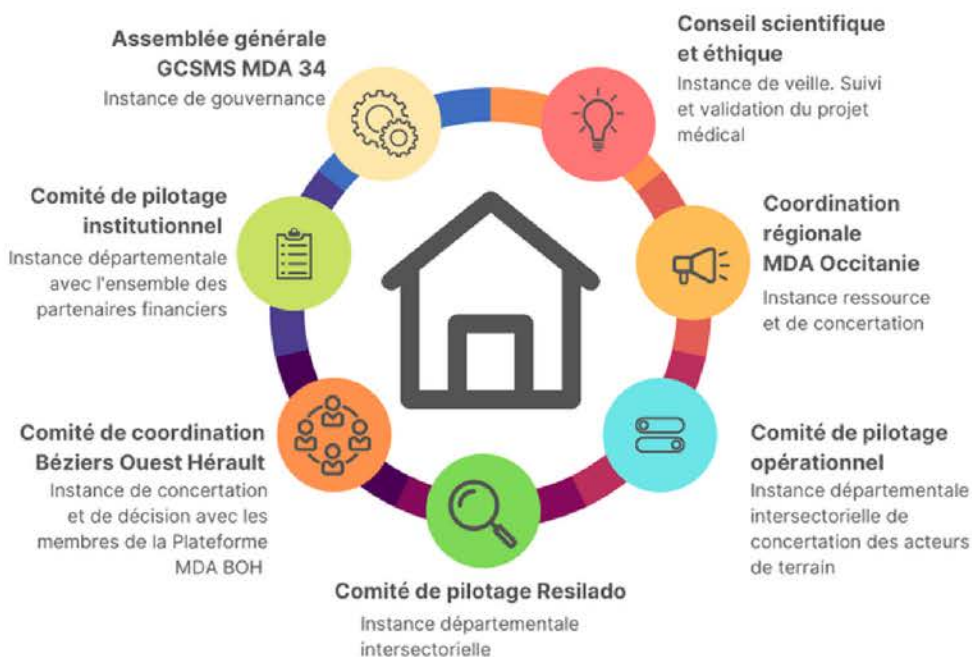
- Une plateforme d'évaluation des manifestations adolescentes
- La possibilité d'une orientation rapide et adaptée
- La possibilité de dispenser à court terme à minima des soins médico-psychologiques

## Missions

- La prévention, la promotion de la santé
- L'intervention précoce
- L'accueil, l'écoute, l'information des adolescents, leurs parents et des acteurs de jeunesse
- L'évaluation des situations et l'orientation (par des équipes aux compétences sanitaires, sociales, éducatives et médicosociales)
- L'accompagnement éducatif, social et juridique
- La prise en charge médico-psychologique
- L'offre de ressources aux professionnels (dont un dispositif de clinique indirecte sur les situations complexes)
- Les MDA identifiées comme pivot des politiques de santé des jeunes à l'échelle du département.

# Les instances de gouvernance

## Instances structurantes Maison des Adolescents de l'Hérault



### Apporter des moyens pour des missions spécifiques

La MDA est un établissement qui, au plan juridique, n'est ni social, ni sanitaire, ni médico social, mais ses missions le conduisent à être tout cela à la fois au plan fonctionnel. Et qui au fil des textes réglementaires développe des missions reconnues de service public. Les fondateurs et l'ARS ont alors fait le choix du statut du GCSMS comme identité administrative.

Ce choix est fondamental. Il indique par ses composantes la volonté de conduire une action concertée et de gérer ensemble l'établissement MDA34 ainsi créé. C'est la traduction d'analyses partagées et de mise en commun de moyens.

### Une gouvernance plurielle

Dans la convention constitutive (2012) - inscrite au recueil des actes administratifs et soumise à la validation préalable de l'ARS - il est prévu que le GCSMS est présidé par un administrateur.

M. Hoibian voit ses mandats renouvelés depuis la création, suppléé par un administrateur adjoint, M. Martinez (directeur adjoint CHB). La composition, après avenant le 8 avril 2016, est ainsi établie avec les Associations Montpellier Ado, Episode, Adages ainsi que le Centre Hospitalier de Béziers et le Centre Hospitalier Universitaire de Montpellier.

### Des instances opérationnelles et institutionnelles

Le comité de pilotage institutionnel rassemble, une fois par an, l'ensemble des partenaires financiers de la MDA 34.

Le comité de pilotage opérationnel rassemble les professionnels à l'échelle départementale une à deux fois par an. Cette rencontre intersectorielle rassemble l'ensemble des acteurs du secteur jeunesse. Elle concourt à la dynamique d'interconnaissance entre les professionnels de jeunesse tous champs confondus. Ces rencontres permettent de croiser les analyses de terrain pour co-construire un diagnostic partagé concernant les besoins des publics concernés sur la thématique bien-être et santé mentale.

Ce groupe peut tenter d'expérimenter des réponses concertées pour certaines des problématiques identifiées. Pour exemple, en 2017, un groupe ressources jeunes migrants s'est constitué à la demande des partenaires concernés. De même, en 2019, un cycle de travail s'est organisé avec les partenaires intéressés sur la thématique de la formation professionnelle.



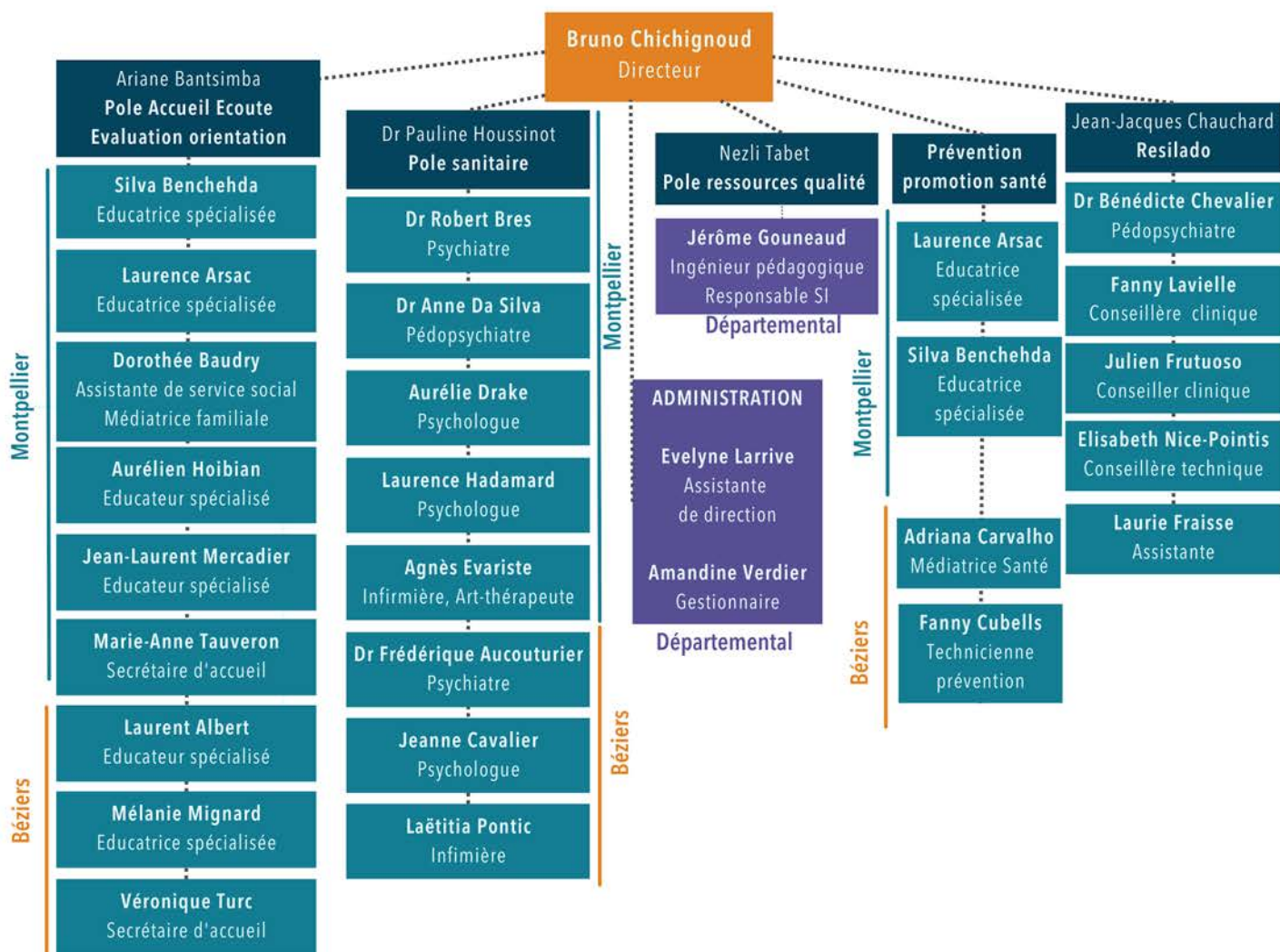
**33 structures représentées lors du dernier copilop, carrefour des professionnels de l'adolescence**



# Une équipe pluri-disciplinaire

L'organigramme 2023

## Groupement de coopération sociale et médico-sociale Maison des adolescents de l'Hérault



# Projet d'établissement

En 2021, les équipes du GCSMS MDA 34, des dispositifs Maison des adolescents et Resilado ont engagé une dynamique de travail pour le renouvellement du projet d'établissement. Il a pour finalité principale de clarifier le positionnement institutionnel de la structure, d'indiquer les évolutions en termes de public et de missions, de donner des repères aux professionnels et de conduire l'évolution des pratiques et de la structure dans son ensemble.

Ce projet se décline en projets de pôle ou de dispositif. Et souligne des spécificités sur les différents sites.

## Structuration en cinq pôles

Pour répondre aux orientations stratégiques 2022-2026, la MDA34 a structuré son intervention à l'attention de ses trois publics (adolescents, entourage familial et professionnel) en 5 pôles pour répondre à ses missions de prévention, promotion santé, accueil généraliste, évaluation, orientation et prise en soin de courte durée.

Il est important de souligner l'importance de la porosité des pôles entre eux, avec des possibilités de parcours du public (jeune, parents/proches, professionnels) d'un pôle vers un autre dans un sens ou dans l'autre, avec une mobilisation des compétences humaines internes sur plusieurs pôles, tout en préservant la spécificité des missions de chaque pôle.

Il est à préciser qu'il est possible d'accéder au dispositif MDA34 par plusieurs "portes d'entrée" selon le type de demande, en contactant directement les pôles concernés.



### • Pôle Prévention Promotion

- Lorsqu'il s'agit d'une sollicitation partenariale pour la mise en place d'une action collective de prévention/promotion santé.
- Lorsqu'un jeune souhaite participer à une action socio-éducative dans ou hors les murs de la MDA mais ne souhaite pas bénéficier d'une intervention individuelle.

### • Pôle Accueil Évaluation Orientation

- lorsqu'il s'agit de nouvelles demandes individuelles émanant d'un professionnel, d'un parent, d'un proche, ou du jeune, concernant une problématique de mal être adolescent.

### • Pôle Sanitaire

- Lorsqu'il s'agit d'une nouvelle demande adressée par un professionnel du soin sollicitant une évaluation complémentaire sanitaire ou une prise en charge par le Pôle sanitaire qui met en œuvre le projet médical.

### • Pôle Ressource Qualité

- Lorsqu'il s'agit d'une demande partenariale pour l'accès à une formation proposée par la MDA.

### • Pôle Resilado Dispositif situation complexe

Lorsque qu'il s'agit d'une demande d'un partenaire pour une saisine directe du dispositif Cas complexes de clinique indirecte.

# Pôle prévention promotion de la santé

## Missions socles de la MDA

### MISSIONS



- Agir en éducation à la santé dans et hors les murs (sensibiliser/informer/déstigmatiser dans les établissements scolaires, espaces publics, etc.)
- Prévention par les pairs - PSSM ados et Ambassadeurs en santé mentale pour Adolescents
- Sensibiliser - Informer
- Déstigmatiser la santé mentale
- Développer les compétences psychosociales des adolescents.

### FINANCEMENT



- ARS FIR mission socle
- Etat adulte relais QPV
- Ville de Montpellier
- Ville de Béziers
- Agglo Béziers Méditerranée
- CPAM
- Conseil départemental (fonctionnement global)

### PLATEAU TECHNIQUE



- 1 ETP Médiatrice santé quartiers prioritaires Béziers
- 1 ETP Chargée de mission prévention Agglomération Béziers (mis à disposition)
- 0,10 ETP Chargé mission numérique Hérault
- 0,05 ETP Directeur
- 0,05 ETP Secrétaire Direction
- 0,05 ETP Comptable gestionnaire

## Des actions de promotion de la santé



### Bédarieux

Dans le cadre de "la semaine nationale sans écran" portée par la communauté de communes Grand Orb et la politique de la ville de Bédarieux, la MDA décide d'aller questionner les jeunes sur leurs pratiques numériques pour mieux appréhender les leviers dans la réduction des écrans. Des animations, des conférences et un plateau radio se sont ainsi organisés pendant cette période pour mettre en avant cette thématique.

La Maison des adolescents et Radio Pays d'Hérault ont mis à disposition des jeunes l'outil média radio afin qu'ils puissent partager leurs ressentis sur leur utilisation des écrans. Ils se sont exprimés sur leurs expériences de vie et réfléchi sur des sujets qui les touchent.

6 jeunes, âgés de 15 à 17 ans, ont participé à un atelier radio d'une journée. Le matin, ils ont travaillé sur la réalisation de trois chroniques sur leur rapport aux écrans : les jeux vidéos, YouTube, réseaux sociaux et la télévision. L'après-midi la radio a installé un plateau radio pour libérer la parole des jeunes. Les échanges ont été riches et ont permis de prendre conscience de la réalité des jeunes en lien avec les écrans dans la société actuelle.



Audio - Les jeunes et leur rapport aux écrans



### Murviel les Béziers

En partenariat avec le Point Information Jeunesse de la communauté de commune des Avants-Monts, la MDA est intervenue auprès de tous les élèves de 6e du collège Le Cèdre sur la thématique des usages numériques. Cette action se fait en 4 séances tout au long de l'année scolaire. Les élèves sont invités à réaliser des affiches de prévention thématique par classe qui seront ensuite affichées au CDI.

Au préalable, un travail de réflexion collective a pu se mener en petit groupe sur la base d'un photoexpression pour exprimer les risques et les opportunités des usages numériques.

**27 actions collectives  
de prévention promotion santé  
481 jeunes concernés**



### Gigean

Deux professionnels de la MDA 34 sont intervenus auprès de toutes les classes en partenariat avec l'association Addiction France, des interventions ont eu lieu auprès des élèves de 4e et de 3e pour leur présenter la Maison des adolescents de l'Hérault et échanger autour de la thématique des émotions à l'adolescence avec différents support (photo-expression, films).



### Lodève

En partenariat avec l'association Addiction France, des interventions ont eu lieu auprès de toutes les classes de 5e et 4e du collège Paul Dardé. L'objectif est de travailler avec les jeunes au développement de leurs compétences psychosociales pour prévenir des conduites à risque via des supports participatifs. Au total, 79 élèves ont bénéficié de ces interventions en 2022.





## Béziers

### On cause santé mentale avec les jeunes

Face au mal-être, à l'anxiété et aux pensées suicidaires en hausse chez les adolescents, l'équipe du Pôle Prévention a pu sensibiliser 347 adolescents aux questions de santé mentale et à propos des troubles psychologiques, afin de les rendre acteurs de leur mieux-être et de les informer sur les différentes ressources du territoire, notamment sur les différents services proposés à la MDA 34.

Ainsi ces interventions ont pu contribuer à déstigmatiser la santé mentale, à lutter contre les facteurs de risque, à améliorer le mieux-être notamment par le développement des compétences psychosociales et ainsi amener les adolescents plus facilement vers le soin.

La population des 14-20 ans est particulièrement ciblée. Cette période de la vie est une période charnière : orientation scolaire, orientation professionnelle, poursuite d'études, phases d'autonomie (logement, emploi, formation, mobilité) mais aussi début de construction pour beaucoup d'une vie de couple, voire familiale.

De nombreuses actions ont pu être réalisées tout au long de l'année, auprès de groupes d'adolescents, que ce soit auprès de scolaires, en institut spécialisé, de jeunes en insertion, en contrat civique, mais également auprès de groupes informels au sein des quartiers et à la marge auprès de groupes de parents et de professionnels.

Lors de ces interventions, l'équipe de prévention constate qu'une grande majorité des jeunes manque de connaissance sur le sujet, d'appréhension des facteurs de protection (ressources internes) et stigmatise les ressources externes (recours aux psychologues, psychiatres ...).

### Les semaines d'informations sur la santé mentale, une première à Béziers !

Cette période spécifique a pu permettre la mise en place en partenariat avec l'association Épisode et le soutien des collectivités :

- de 2 interventions sur les quartiers prioritaires de la ville de Béziers avec l'exposition "Portraits d'Ados" réalisée les années précédentes :
  - Sur le quartier de la Devèze en partenariat avec Hérault Sport et son activité "Sport santé",
  - Sur le quartier de l'Iranget autour de jeux de société sur les émotions et d'un film de prévention en partenariat avec l'association Main dans la Main et avec le soutien de la médiatrice jeunesse de la maison Georges Brassens.
- 1 après midi Portes Ouvertes sur le site Béziers Ouest Hérault.

Cette thématique a également été largement abordée lors de la journée santé étudiante organisée par la Ville de Béziers.



Exposition Portraits - MDA 34



Dans cette intervention qu'as tu préféré ?

"Parler de ma colère"  
"En savoir plus sur les émotions"  
"Savoir où aller quand ça va pas"

## La vie affective et sexuelle, centrale pour les adolescents

Pour beaucoup de jeunes, le terme "sexualité" ne se résume souvent qu'aux seuls rapports sexuels, occultant de fait les dimensions psychoaffectives et psychosexuelles.

La plupart d'entre eux a déjà visionné des contenus pornographiques avant même leur première relation amoureuse. Ces contenus exaltent la performance, le rapport dominant dominé, imposent une norme et ne sont pas sans conséquences sur l'équilibre amoureux et sexuel. Beaucoup font part de stéréotypes, de représentations, ont des notions floues de l'anatomie, des droits, de la loi et une méconnaissance des centres ressources.

L'équipe de prévention agit ainsi en prévention des violences sexuelles et sexistes, des chemsex et autres conduites à risque, contre toutes discriminations et répond aux questionnements sur l'orientation sexuelle ou l'identité de genre, les dysfonctions sexuelles...

Ces interventions en éducation à la sexualité ont pour objectif principal d'apporter aux adolescents, en partant de leurs représentations et de leurs acquis, des informations scientifiques et juridiques pour leur permettre d'appréhender et d'intégrer les différentes dimensions de la vie affective et de la sexualité, les aider à développer des attitudes de responsabilité individuelle, familiale et sociale, les aider à vivre une sexualité harmonieuse, épanouie et sécurisée.

C'est à ce titre que l'équipe pédagogique du SNU 34 Malibert a fait appel à la MDA34 afin de sensibiliser plus de 217 jeunes lors de deux sessions inscrivant ainsi la thématique dans le parcours de citoyenneté de ces adolescents.

D'autres groupes ont pu bénéficier de cette action de prévention tels que la promo 16/18 de l'AFPA de Béziers ou du Groupe d'Accueil d'Urgence.



Dans cette intervention qu'as-tu préféré ?

"On peut s'exprimer comme on le souhaite dans le respect"

"On a été écouté et on a eu des réponses à nos questions"

"J'ai pu savoir ce qu'était un préliminaire, je ne savais pas"



Replay - Sexualité et usage d'internet chez les jeunes : Eléments d'analyse et piste d'intervention

# La médiation santé, une mission au plus près des publics vulnérables

## Une présence dans les trois quartiers prioritaires de la ville de Béziers

Afin de contribuer à l'amélioration des relations entre les habitants des quartiers prioritaires de la politique de la ville et les services publics, la Maison des Adolescents de l'Hérault compte dans son équipe biterroise une médiatrice santé qui oeuvre à :

- Favoriser l'appropriation des lieux et du dispositif par les habitants et plus particulièrement les adolescents
- Participer à l'animation de l'accueil déspecialisé de la MDA Béziers Ouest Hérault
- Inciter l'implication et la participation des jeunes au sein de la MDA 34, afin de nourrir la démarche de co-construction des projets de prévention notamment et faciliter l'accès au soin des jeunes précarisés, ou éloignés du système de soin médical
- Faciliter l'accès du public aux dispositifs de droit commun
- Informer et sensibiliser les jeunes sur les comportements à risque
- Orienter et accompagner le public vers la MDA 34, en partenariat avec les professionnels de l'intervention sociale et médicale, et depuis la MDA 34 vers les structures vers lesquelles le public adolescent est orienté s'il n'ose pas y aller seul
- Mener des actions de sensibilisation, de prévention et d'information, auprès des jeunes .

## Les déambulations

Réalisées de manière hebdomadaire, les déambulations sont au cœur de l'action de l'adulte relais. Il s'agit des temps réservés pour aller à la rencontre des jeunes et des familles résidant dans les quartiers prioritaires ainsi que des professionnels qui les accompagnent. Les déambulations durent 3 heures environ et sont réalisées de préférence les mercredis après-midi ou en soirée. Ces déambulations sont organisées avec les partenaires de terrain et/ou les déléguées du préfet. Il s'agit d'aller vers les publics pour renseigner sur l'existence du dispositif et d'accompagner les publics si nécessaire, selon une logique d'accès aux droits.

**46 déambulations**  
**138 heures de présence**  
**dans l'espace public**

## Des séances d'information et de sensibilisation

L'ambiguïté autour du numérique relève d'une problématique associée à la notion d'usage et apparaît aujourd'hui comme la première pratique journalière chez les jeunes, et ce très largement devant les autres loisirs.

Au-delà du phénomène "d'addiction", la voie du numérique permet d'exposer et d'accéder à toutes sortes de contenus.

L'exposition de soi, tout d'abord, peut amener l'adolescent à certaines problématiques comportementales et psychologiques ainsi qu'au harcèlement par ses pairs.

L'accès à toutes formes d'informations ensuite, sans clés pour les décrypter, peut amener le jeune à rencontrer des contenus nuisibles, des influenceurs qui pourraient les amener à de la radicalisation.

Cette action a pour objectifs de :

- Sensibiliser précocement les jeunes à leur usage du numérique,
- Prévenir les situations de mal-être, de harcèlement, d'addiction et de manipulation.
- Permettre aux adolescents de devenir acteurs de prévention auprès de leurs pairs.

L'action dans sa forme complète (6 séances) a pu être menée auprès de la classe relais du collège Paul Riquet de Béziers. Elle a pu aboutir à la production d'un film de prévention conçu entièrement par les adolescents sensibilisés lors de cette intervention.

Cependant cette action a dû être retravaillée dans un format court afin de répondre au manque de temps dévolu aux actions de prévention des structures sollicitant l'intervention de la MDA. En effet, que ce soit en milieu scolaire ou bien auprès d'autres structures, ces interventions sont prises sur le temps des apprentissages. L'action se décline alors sous la forme d'une sensibilisation, sur une seule séance.



Film Tous responsables  
Sensibilisation cyber harcèlement

# Pôle Accueil Evaluation Orientation

## Missions socles de la MDA

### MISSIONS



- Accueil inconditionnel du public (numériquement, téléphoniquement et physiquement)
- Ecoute - Evaluation initiale- Information
- Orientation accompagnée vers des prises en charges spécifiques
  - Saisine du Pôle Sanitaire MDA
  - Saisine du partenariat externe
- Appui - Soutien, de courte durée, pour les parents, les professionnels concernés
- Accompagnement socio-éducatif des adolescents
- Développement des compétences psycho sociales des adolescents (ateliers)

### FINANCEMENT



- ARS FIR mission socle
- Ville de Montpellier
- Ville de Béziers
- Conseil départemental (fonctionnement global)

### PLATEAU TECHNIQUE



- 1 ETP Responsable de pôle
- 4 ETP Accueillant écoutant (4 éducateurs spécialisés , 0,5 infirmière)
- 1 ETP éducateur (mis à disposition)
- 1,1 ETP secrétariat 1er Accueil
- 0,30 ETP Chargé mission numérique Hérault
- 0,5 ETP Directeur
- 0,65 ETP Secrétaire Direction
- 0,5 ETP Comptable gestionnaire
- 0,2 ETP Mission ressource



## Activités du Pôle Accueil

### Accueil initial

Un premier niveau d'accueil généraliste numérique, physique et téléphonique assuré par une secrétaire permet d'assurer un niveau initial de réponse, de renseigner et d'orienter en externe pour des demandes simples et spécifiques.

### Ecoute et évaluation

Les demandes plus floues ou plus complexes nécessitant une écoute approfondie sont fléchées vers les "accueillants écoutants" (travailleurs sociaux et infirmières de l'équipe) compétents pour clarifier la demande initiale, évaluer la problématique et proposer une orientation avec des axes d'accompagnements. Ces premiers entretiens d'accueil ont lieu par téléphone et/ou en présentiel dans les locaux de la MDA à Montpellier, Béziers et au sein des permanences à Bédarieux et à Lunel.

### Orientation interne et externe

En fonction de la situation, l'équipe pluridisciplinaire de la MDA peut proposer un parcours de soin global de courte durée et transitoire en interne en saisissant notamment les professionnels du Pôle Sanitaire. Ainsi les actions socio-éducatives, le soutien à la parentalité, les médiations familiales peuvent être complétées par des consultations psychologiques, des consultations psychiatriques, et des ateliers thérapeutiques à médiation). Ce parcours interne peut se suffire pour résoudre les difficultés repérées. Parfois, il est nécessaire de faciliter l'accès aux soins vers des services externes plus spécialisés (CHU, CH, CMPP).

Des professionnels associés au Pôle Accueil Ecoute Orientation viennent compléter l'offre de services de ce Pôle (professeurs bénévoles de l'APEMA, déléguée Défenseur des Droits)

### FONCTIONNEMENT

Plusieurs modalités d'accès physique, téléphonique et numérique :

- Accueil physique sans rdv : à la demande des adolescents qui font la démarche de solliciter de l'aide sans l'accompagnement d'un adulte
  - A Montpellier et à Béziers : du lundi au vendredi de 13h à 18h.
  - A Lunel: le jeudi après-midi.
  - A Bédarieux: le lundi après-midi.
- Accueil physique sur RDV : à la demande des adultes (familles et / ou des professionnels) Suite à un entretien téléphonique, les adolescents accompagnés par leur famille ou les professionnels peuvent être reçus sur rendez-vous dans un délai de deux à huit semaines en moyenne à Montpellier, Béziers, Lunel et Bédarieux.
- Accueil téléphonique tout public
  - A Montpellier: du lundi au vendredi de 10h à 12h & de 13h à 18h
  - A Béziers: du lundi au vendredi de 13h à 18h
- Accueil numérique tout public via le site

internet [mda34.org](http://mda34.org), la page Facebook et les Promeneurs du Net.

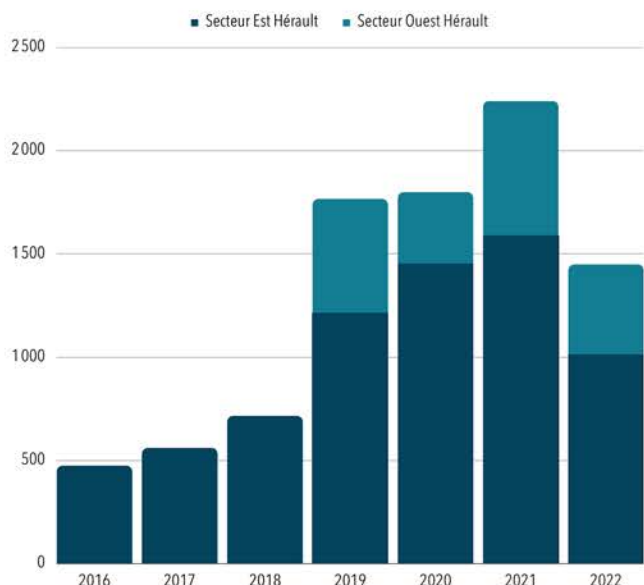


**ACCUEIL DES ADOS  
SANS RENDEZ-VOUS**

INCONDITIONNEL, GRATUIT  
ET POSSIBLEMENT ANONYME



## Accompagnement individuels MDA 34



## 1448 jeunes accompagnés

Il s'agit du nombre de jeunes qui ont bénéficié d'au moins une intervention au delà de l'accueil et évaluation initiale. Parmi lesquels, 284 étaient entrés dans le dispositif avant 2022.

L'évolution du tableau de bord en cours d'année, s'est accompagnée d'une mise à jour des situations par des sorties accrues.

## 1372

Nouvelles demandes dans l'année 2022, en légère augmentation

### Entrées de l'année dans le dispositif

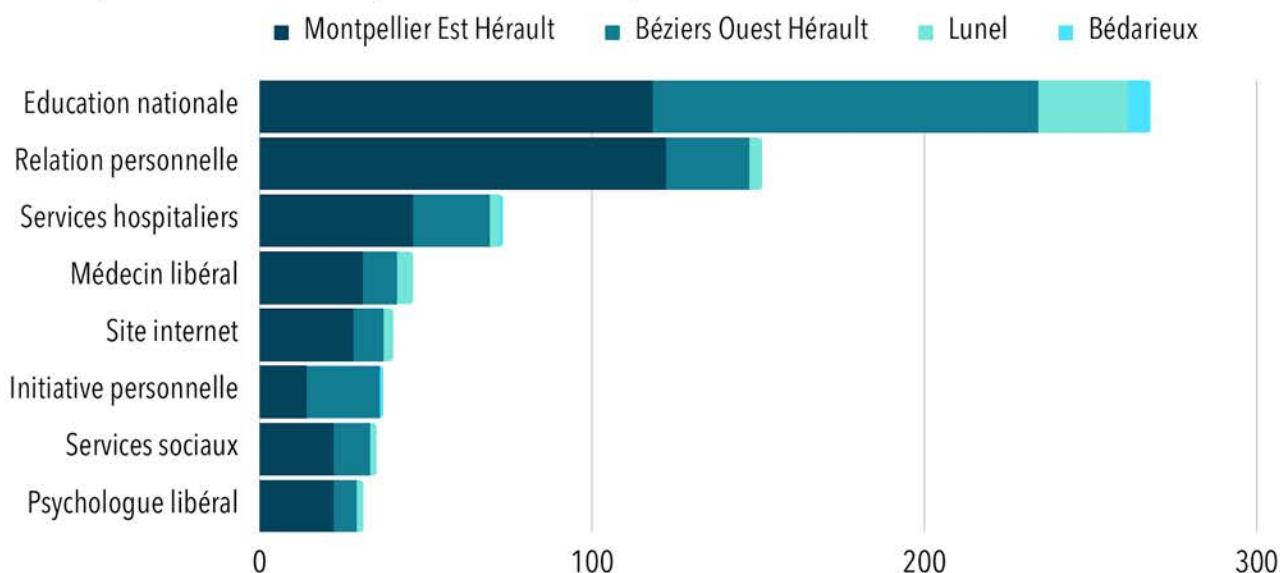
Le traitement d'une nouvelle demande comprend l'ouverture d'un dossier administratif sur la base de données MDA34 par la secrétaire d'accueil ainsi qu'un premier entretien d'évaluation téléphonique ou physique par un travailleur social (accueillant écoutant).

Sur les 1372 nouvelles demandes, 208 d'entre elles n'ont pas nécessité de poursuite au-delà du premier entretien d'évaluation et ont impliqué une sortie immédiate du dispositif. Pour certaines de ces 208 situations, des orientations externes ont été préconisées, pour d'autres le seul entretien initial à la MDA a suffi à régler la problématique. Ces 208 situations n'ont pas nécessité d'accompagnement.

1164 nouvelles demandes ont revanche bénéficié d'un accompagnement au delà du premier entretien d'évaluation téléphonique ou physique. La durée et la nature de ces accompagnements varient (entretiens d'évaluations complémentaires, accompagnements socio-éducatifs, orientation accompagnée vers des partenaires externes ou vers le Pôle sanitaire, d'un à plusieurs mois).

### Par qui les jeunes nous sont adressés ?

L'Education nationale demeure au fil des années, la structure qui nous adresse le plus de jeunes au niveau départemental. En revanche, sur le secteur est héraultais, c'est le bouche à oreille qui arrive en tête des adresseurs.





Les jeunes accueillis fréquentent

**119** établissements scolaires différents.

sur les 180 établissements scolaires de l'Hérault

### Répartition des entrées par genre

La proportion plus importante des filles que des garçons dans le dispositif est une donnée constante depuis plusieurs années. Face à la demande croissante des jeunes en questionnement de genre, nous avons complété notre tableau de bord de l'item "indéterminé".

Echelle départementale



**57.6%**



**42.4%**

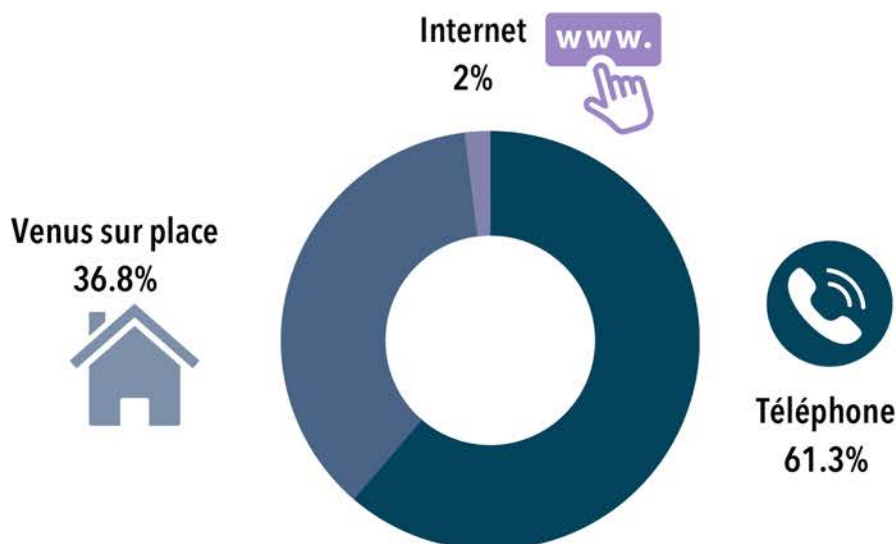
### Les modes de contact ...

#### les 2/3 sont en distanciel

Plus d'un tiers du public se présente physiquement sur nos sites d'accueil sans rendez vous , à Montpellier, Béziers, Lunel, Bédarieux et Lodève pour exprimer une première demande et être reçu du lundi au vendredi de 13h à 18h par un accueillant écoutant.

A Montpellier et Lunel seuls les jeunes venus sur place spontanément sans adulte bénéficient d'un premier entretien d'accueil sans rendez-vous dv , soit **244** jeunes au total sur l'année 2022.

A Béziers et Bédarieux, les jeunes accompagnés d'un adulte peuvent être reçus sans rendez vous, soit **98** jeunes au total. La plupart des premières demandes exprimées par un contact téléphonique sont suivies d'un premier entretien d'évaluation téléphonique, particulièrement lorsqu'il s'agit d'une demande d'un adulte (entourage familial ou professionnel).



## Nombre de jeunes venus spontanément dans nos établissements

Est Hérault **72%** Ouest Hérault **28%**

### Répartition des entrées par secteur géographique

On observe une légère augmentation des nouvelles entrées des jeunes dans le dispositif d'accompagnement sur le secteur ouest héraultais contrairement au secteur est héraultais qui est passé de 931 entrées en 2021 à 781 en 2022. Le nombre de jeunes ayant bénéficié d'une intervention par l'équipe ouest héraultaise au delà d'évaluation initiale est passé de 375 à 382 en une année.

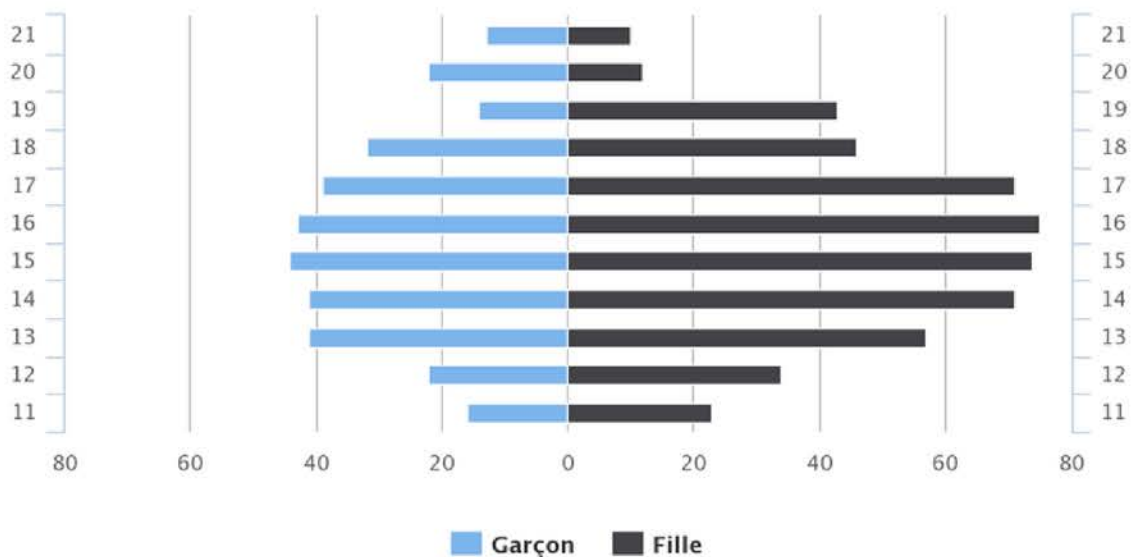
Montpellier Est Hérault **66.2%**  
Béziers Ouest Hérault **33.8%**

### Présence dans les quartiers prioritaires de la ville : de l'importance d'avoir des professionnels dédiés aux actions de terrain !

A Béziers, l'équipe est dotée d'un médiateur santé en poste adulte relais dont la mission première est d'aller à la rencontre des jeunes des quartiers prioritaires de la ville que sont le centre-ville, Iranget-Grangette et La Devèze, pour faciliter leur accès au dispositif MDA.

En conséquence, le nombre des jeunes issus des QPV, entrés dans le dispositif MDA est deux fois plus important à Béziers **160** qu'à Montpellier **82**

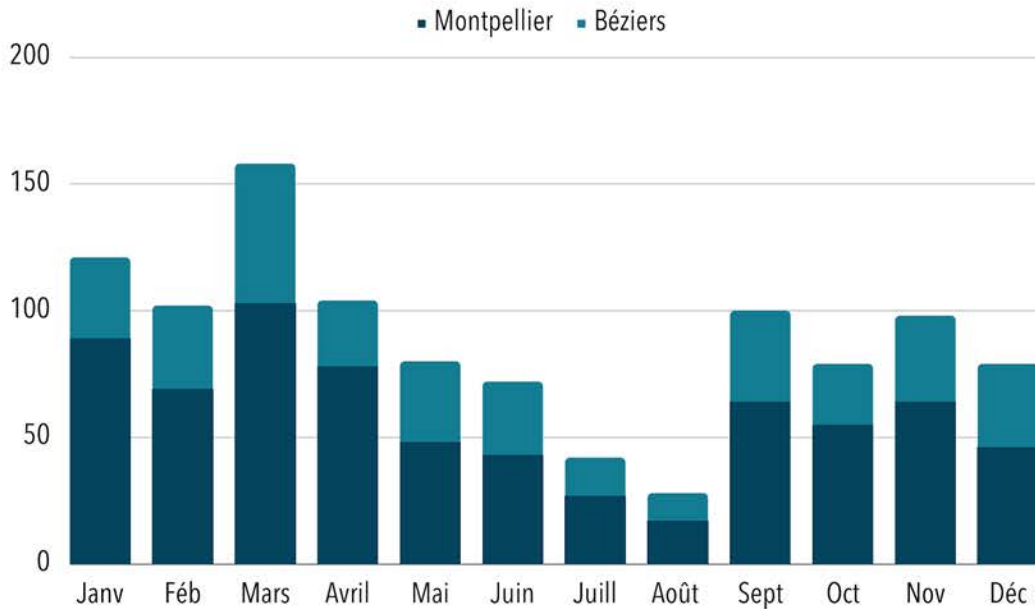
### Pyramide des ages de la file active



Highcharts.com

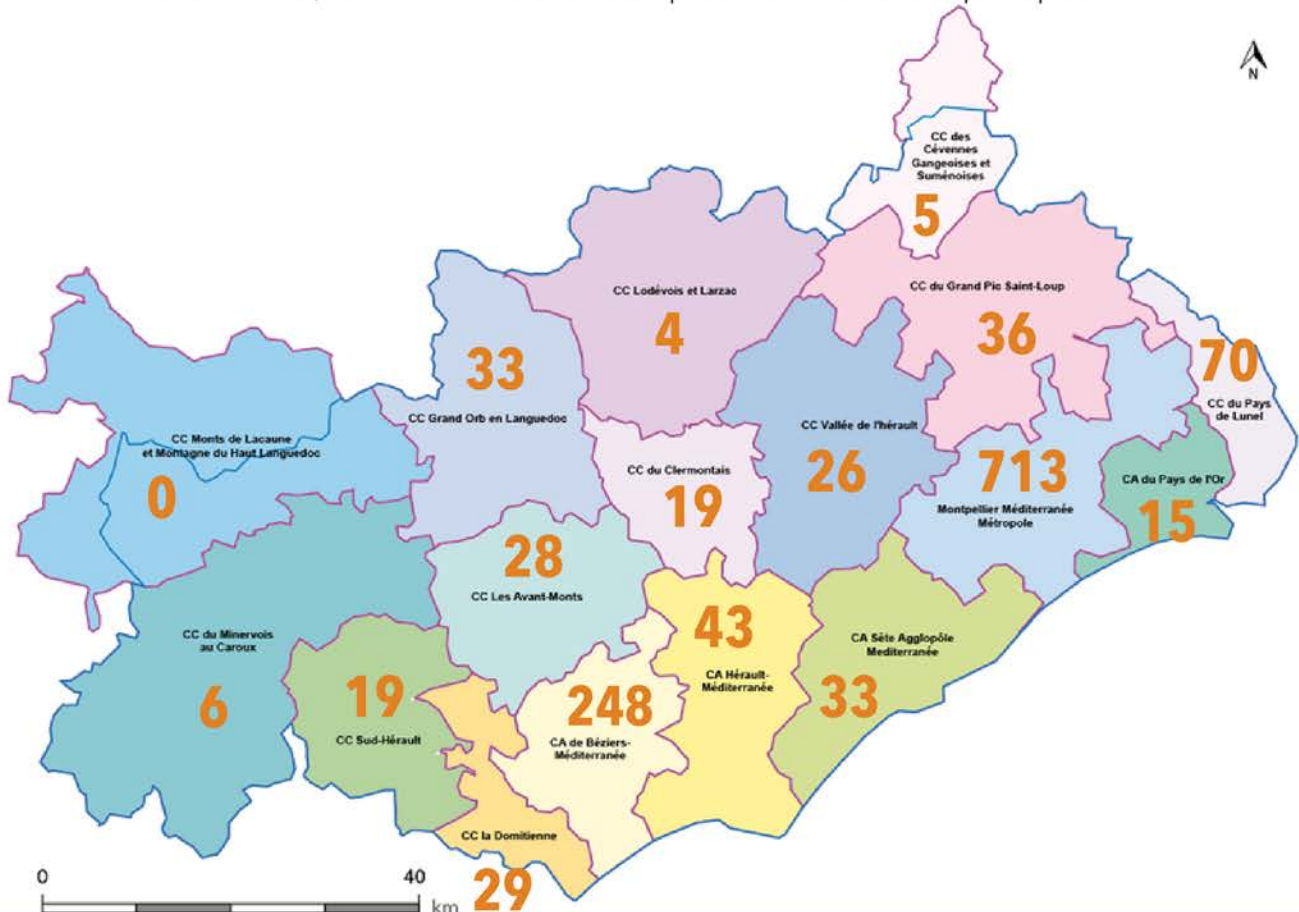
## Répartition des entrées au cours de l'année

On observe des variations importantes d'un mois à l'autre au long de l'année qui nécessitent de la part des équipes des efforts d'adaptation pour traiter sans délai les nouvelles demandes y compris pendant les périodes de forte activité. Chaque année, le pic de l'activité a lieu en mars et sa décline sur les deux mois estivaux des vacances scolaires. En conséquence, la MDA prend ses congés d'été la première quinzaine d'août et dernière semaine de décembre. En moyenne, **114** nouvelles entrées par mois.



## Répartition des jeunes par territoires (Communautés de Communes)

On constate que les territoires où la demande des jeunes est la plus importante sont ceux où le dispositif MDA34 est physiquement présent (Montpellier, Béziers, Lunel et Bédarieux). La proximité géographique apparaît donc comme un élément facilitateur à la demande d'aide, même si dans 2/3 des situations la prise de contact initiale se fait par téléphone.

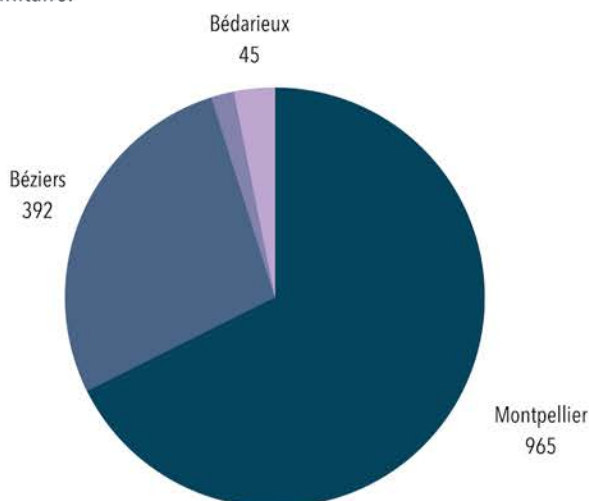


## Parcours des publics dans le dispositif

### Répartition des accompagnements

**1448** jeunes sont suivis à la MDA34.

Ce chiffre correspond au nombre de jeunes qui, après évaluation initiale, ont bénéficié d'une ou plusieurs actions. Une part d'entre eux est entrée dans le dispositif avant 2022. Ces actions peuvent correspondre à des entretiens complémentaires par l'équipe généraliste du pôle d'accueil pour mieux cerner la problématique, une orientation accompagnée vers un partenaire externe, une élaboration en réunion clinique pluridisciplinaire (présence de l'équipe du Pôle sanitaire à ces instances de concertation interne qui ont lieu trois fois par semaine), une prise en charge par le pôle sanitaire auquel peuvent être associés les accueillants écoutants pour des accompagnements socio éducatifs, soutien à la parentalité et ateliers à médiation. Le travail pluridisciplinaire est une composante majeure et essentielle du dispositif MDA34, avec **140 réunions cliniques par an**, de 2h30 chacune en moyenne au cours desquelles sont présentées entre 6 et 8 situations nécessitant l'éclairage des équipes des Pôles Accueil et Sanitaire.



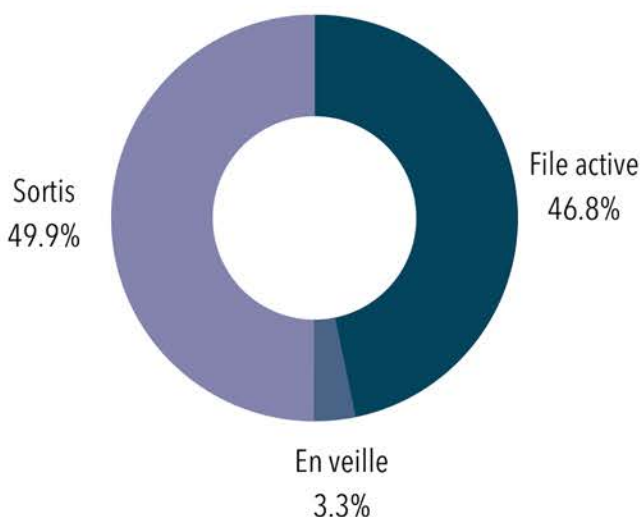
Montpellier Est Hérault

**68.4%**

Béziers Ouest Hérault

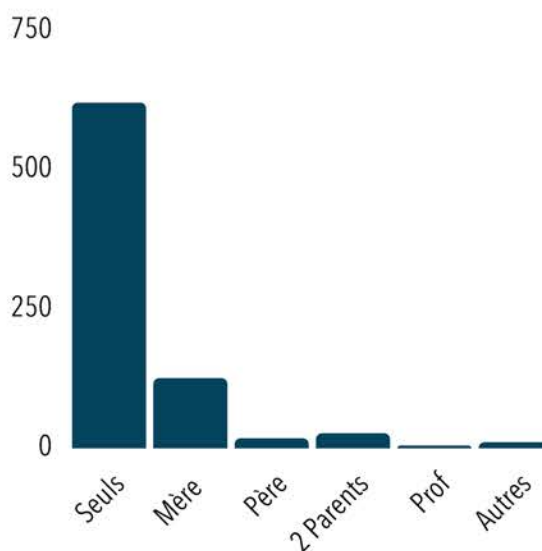
**31.6%**

### Statut au 31 décembre des accompagnements effectués de l'année



### Les jeunes viennent -ils accompagnés?

La grande majorité des jeunes sollicitent l'aide de la MDA sans accompagnement adulte. Leur démarche est volontaire, facilitée par l'accès réactif à un professionnel de l'écoute sans rdv du lundi au vendredi après midi.



Durée médiane des parcours

**177 jours, soit moins de 6 mois**

## Motifs des venues

Sur 1448 jeunes, le motif n'est pas renseigné pour 195 d'entre eux (14%). 555 jeunes évoquent des problématiques générales de santé (somatiques et/ou psychique) soit 38 %. 698 sont plus précis dès la première rencontre soit 48 %.

Lors de la rencontre initiale, les accueillants écoutants, à la faveur d'un premier entretien physique ou téléphonique, identifient le ou les motifs invoqués par le ou les demandeurs (ados, parents, professionnels adresseurs) à l'accès au dispositif MDA.

A mesure de l'avancée de l'évaluation, les professionnels affinent leur compréhension de la situation du jeune et sont amenés à repérer des problématiques sous-jacentes. Les orientations vers des accompagnements adaptés nécessitent ce temps d'exploration par l'équipe du pôle accueil généraliste, qui peut être complété par l'intervention du Pôle sanitaire dans les cas (fréquents) de situations présentant l'émergence de troubles psychiques.

### Motifs initiaux invoqués

Dans certains cas, plusieurs motifs par jeune, leurs parents et/ou les professionnels qui nous les adressent

	Santé somatique et psychique	347
	Vie sociale et affective	162
	Vie familiale	66
	Mal-être, déprime	53
	Vie scolaire et professionnelle	48
	Stress / Angoisse /Anxiété	41
	Conflit parent.s/ado, difficultés de communication	34
	Isolement	34
	Estime de soi	33
	Addictions, consommations	25

### Motifs perçus par les professionnels

242		Stress / Angoisse / Anxiété
230		Mal-être, déprime
219		Problématique psychiatrique
179		Conflit parent.s/ado, difficultés de communication
142		Santé somatique et psychique
121		Addictions, consommations
62		Trouble du comportement alimentaire
58		Cadre éducatif
56		Idées et comportements suicidaires
54		Vie familiale

## Motifs de sortie

Sur le 1448 situations, **723** ont été sorties du dispositif en 2022.

Au niveau départemental, plus de la moitié de ces situations sont sorties dans l'année. Chaque situation en file active a fait l'objet d'une évaluation individuelle pour déterminer la pertinence de sa sortie du dispositif. Lorsqu'une orientation est préconisée, celle-ci est favorisée par la mise en lien avec les professionnels partenaires par lettre de liaison, lien téléphonique ou numérique, ou encore lors de réunions pluri institutionnelles. Elle tient compte de l'accord du jeune et des familles, du niveau d'autonomie dans les démarches de soins et du niveau d'étayage familial.

Au delà des situations clôturées à l'issue d'une prise en charge satisfaisante, sont également sorties du dispositif les situations qui n'ont pas donné suite à nos propositions malgré des relances et pour lesquelles nous n'avons plus eu de nouvelles sur une période de six mois consécutifs.

### 33.1% Orientations vers un partenaire

32% Fin du parcours sans laisser de nouvelles ou ne donnent pas suite

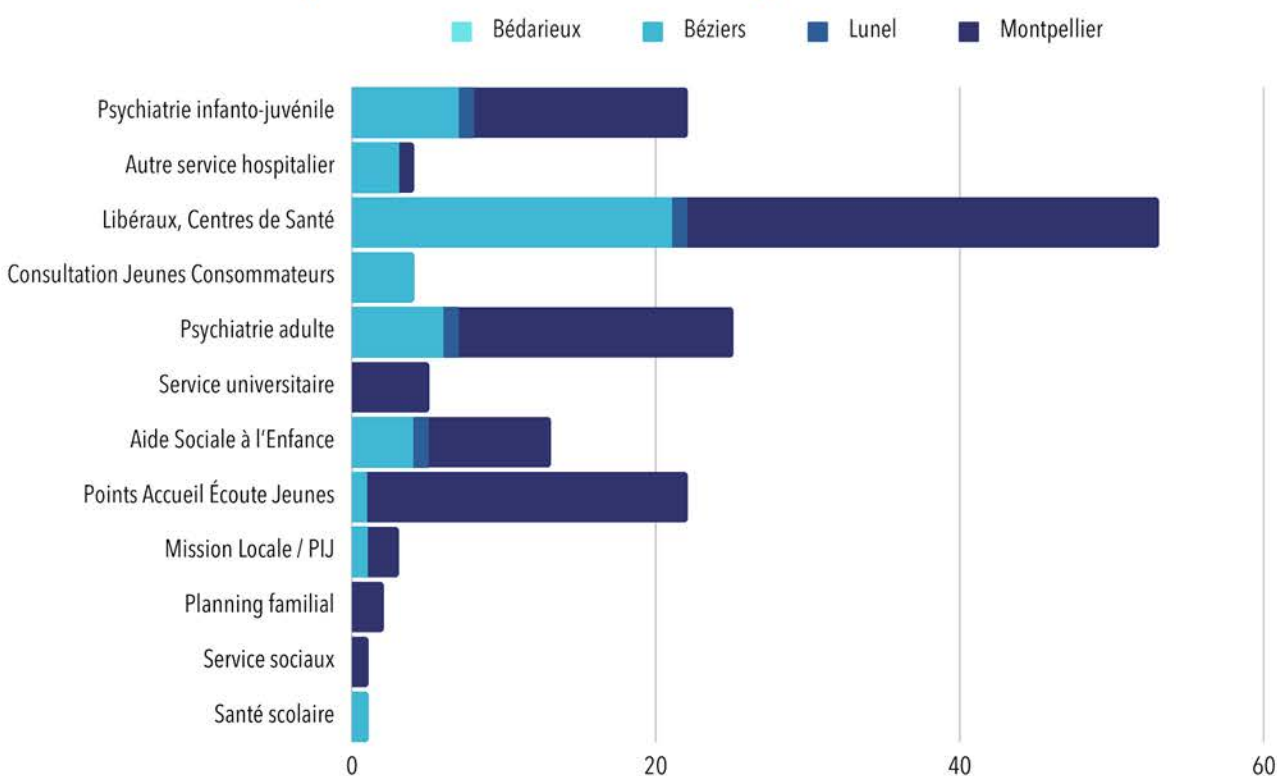
20% Situation satisfaisante et terminée

4.9% Décision personnelle

6.2% Sans évolution

1.8% Changement de territoire

## Partenaires vers lesquels nous orientons en fin de parcours à la MDA





## Des actions pour une meilleure offre de soin psychologique

### Expérimentation Groupe d'Évaluation Psychologues Libéraux Occitanie (GEPLO)

Depuis la fin de l'année 2020, afin de permettre une meilleure couverture territoriale de l'offre de soin, éviter les ruptures dans les parcours et prendre en charge des problématiques insuffisamment traitées (deuil, séparation des parents..), la MDA34 participe à une expérimentation régionale avec 8 autres MDA d'Occitanie.

Il s'agit de proposer aux adolescents accueillis à la MDA34 des consultations psychologiques financées par l'ARS et dispensées, dans l'Hérault, par des psychothérapeutes en libéral exerçant en Maison de Santé Pluriprofessionnelles.

En appui de la permanence MDA à Lunel, ces consultations s'adressent à des adolescents en besoin de soutien psychologique, hors pathologie, à priori de courte durée, ne pouvant accéder aux plateaux techniques de la MDA de Montpellier ou de Béziers, ni aux PAEJ, ni au secteur libéral.

Les jeunes peuvent bénéficier de 5 consultations renouvelables une fois. Une convention de partenariat a pu être signée avec la MSP de Lunel. Ce dispositif expérimental donne lieu à des instances de régulation mensuelle au niveau régional.

En 2022, 11 jeunes ont bénéficié de consultations avec un psychothérapeute de la MSP de Lunel, soit 100 consultations dispensées au total.

### Permanence psychologique CROUS à Sète et Béziers

Depuis septembre 2020, la MDA 34 propose aux étudiants qui n'ont pas accès au service de médecine préventive universitaire des permanences de consultations psychologiques gratuites en présentiel, dans les IUT de Sète et Béziers et à l'antenne Du Guesclin de l'Université Paul Valéry à Béziers. Il s'agit d'un dispositif dans le cadre d'un marché public, piloté par le Crous et financé par les fonds de la Contribution Vie Etudiante et de Campus.



Sur l'année civile 2022, conformément à notre cahier des charges avec le CROUS,

A Béziers : nous avons réalisé 10 permanences de 2h chacune sur l'IUT, et le même nombre sur l'antenne du Guesclin de l'Université. Les demandes ont été plus importantes en début d'année scolaire 2021, puis se sont étiolées particulièrement en mai 2022. De septembre à décembre 2022, sur 12 permanences réalisées sur les deux sites, 15 rdv ont été honorés sur les 21 demandes, lesquelles ont abouti à 3 suivis. Motifs de consultation : difficultés familiales, stress et anxiété, idées noires, idées suicidaires, scarifications, troubles alimentaires, trouble du sommeil, harcèlement scolaire, phobies sociales, traumatismes, ruptures amoureuses, questionnements/anxiétés autour de l'orientation et de la scolarité, consommation, solitude, manque de repère/soutien familiaux dans le pays de scolarité (réfugiés politiques, famille résidant dans un autre pays, autre).

Certaines de ces demandes ont donné lieu à des orientations vers des partenaires externes: CMP, Psychologues en libéral, Handiconsult 34, Proconsults, Ateliers CROUS, MDA34, CJC, SUMPPS

Afin d'optimiser cette offre de soin, la communication a été renforcée en début d'année scolaire 2022 (présentation de la psychologue aux étudiants de première année de psychologie, mail adressé à tous les étudiants, rappel par mail aux étudiants de la permanence avant chaque date).

A Sète : nous avons tenu 20 permanences de 3 heures à l'IUT et une consultation en urgence.

Là aussi les demandes ont été plus fortes en début d'année scolaire 2021 (octobre/novembre). En revanche, depuis la rentrée de septembre 2022, les demandes se sont drastiquement tarées malgré un ajustement de nos créneaux de présence sur la pause méridienne pour faciliter l'accès à cette permanence. Deux permanences ont été effectuées en distanciel pour mieux répondre aux besoins des étudiants sur d'autres plages horaires et certaines premières demandes rencontrées sur le site de l'IUT ont donné lieu à des suivis à la MDA de Montpellier. Problématiques repérées: inquiétude importante des étudiants concernant leur réussite scolaire, questionnement autour de leur orientation d'études, solitude, stress, angoisse ou anxiété. Également des problématiques familiales anciennes qui refont surface dans ce moment de construction de l'autonomie.

Dans la moitié des situations rencontrées, la psychologue a orienté les étudiants vers la permanence à Sète du Point Ecoute Parents Ados.

## Des permanences spécialisées

### Motiv'Action à Béziers

La plate-forme MDA Béziers Ouest Hérault accueille une permanence hebdomadaire du Club Motiv'Action porté par l'Association pour Personnes en Situation de Handicap de l'Hérault (APSH34).

Ce dispositif a pour objectif de proposer des parcours personnalisés permettant la construction de projets professionnels et le développement de compétences auprès d'un public limité ou restreint par un trouble de santé.



### Défenseur des droits à Montpellier

Le site de Montpellier accueille une permanence du Défenseur des droits depuis novembre 2021. Destinée à la défense des droits de l'enfant elle est assurée par Houda Choisy-Bouadar, juriste, Déléguée territoriale de la Défenseure des droits Claire Hédon. Cette permanence se tient :

- sur rendez-vous au 04 67 92 99 18
- suivi d'un accueil au 9 rue de la République à Montpellier
- les 1ers et 3ème vendredis du mois

Le Défenseur des droits peut par exemple être saisi en cas de :

- Refus de scolarisation d'un enfant en situation de handicap ou hébergé en hôtel social.
- Scolarisation non adaptée aux besoins spécifiques de l'enfant.
- Refus d'accès à la cantine ou aux temps périscolaires et extrascolaires.
- Harcèlement scolaire.
- Non-respect du consentement ou du secret médical.
- Non prise en compte de la parole de l'enfant devant le juge aux affaires familiales.
- Atteinte aux droits dans un lieu d'accueil.
- Dysfonctionnement dans l'accès aux prestations d'aide sociale.

Chaque enfant a des droits fondamentaux en matière de soins, d'éducation, de justice, de protection sociale... Le Défenseur des droits défend ces droits et les fait connaître. Il veille, en particulier, au respect de « l'intérêt supérieur de l'enfant ». Par ailleurs, le Défenseur des droits s'assure de la non-discrimination des enfants et de leur effective participation aux décisions et aux initiatives qui les concernent.



## 44 SAISINES

27 % PAR DES JEUNES SEULS

50 % AVEC LES REPRÉSENTANTS LÉGAUX

22 % AVEC DES ASSOCIATION



**Droit de la famille  
et protection de l'enfance**



**Scolarité -  
procédures disciplinaires,  
harcèlement scolaire**



**Santé -  
handicap et santé mentale**

# Pôle sanitaire

## Projet médical

### ORIGINES : CMPEA - CHU / CASADO - CMPP ADAGES

#### MISSIONS



- Evaluations médico psychologiques
- Interventions variées et transversales à visée préventive ou thérapeutique, en individuel ou en groupe
- Remobilisation des ressources des adolescents et de leur famille
- Coordination du parcours des jeunes en lien avec les différents intervenants (hospitaliers, libéraux, médico-sociaux, socio-éducatifs, Education nationale, insertion professionnelle, juridique)

#### FINANCEMENT



- CHU DAF PSY CMP
- Adages ONDAM CMPP

Il s'agit de moyens faisant l'objet des dotations à l'origine de la création du GCSMS MDA34 intégrant Adages et CHU

#### PLATEAU TECHNIQUE



##### Financement ADAGES - ONDAM CMPP

- 0,25 ETP Pédopsychiatre (mis à disposition)
- 0,5 ETP assistante sociale
- 0,8 ETP Psychologue
- 0,05 ETP Directeur
- 0,05 ETP Secrétaire Direction
- 0,10 ETP Comptable gestionnaire

##### Financement CHU DAF Psy CMP

- 0,90 ETP Psychiatre responsable de pôle (mis à disposition)
- 0,5 ETP assistante sociale
- 1,5 ETP Psychologue
- 1 ETP / 2 infirmières
- 0,1 ETP Thérapeute familiale
- 0,05 ETP Directeur
- 0,10 ETP chargé mission numérique
- 0,05 ETP Secrétaire Direction
- 0,5 ETP Secrétaire Accueil / médical +0,10 ETP secrétaire
- 0,10 ETP Comptable gestionnaire



## Les objectifs du pôle sanitaire de la maison des adolescents de l'Hérault

### Un accès au soin facilité

La création d'un pôle sanitaire à la MDA34 permet un accès facilité vers des soins, en particulier pour des jeunes isolés, pour des jeunes ou des familles pour lesquelles la psychiatrie fait peur, pour des jeunes qui n'ont pas accès aux services de psychiatrie du fait de l'âge, des délais de prise en charge ou de problématique trop ou pas assez spécialisée.

Ils bénéficient ainsi d'un premier niveau de consultation spécialisée, d'une prise en charge pluridisciplinaire (infirmier, psychologue, psychiatre, assistant de service social, éducateur, sophrologue, diététicienne)

### Des avis spécialisés

Les professionnels de santé (médecins généralistes, infirmier.e.s scolaires, psychologues) sollicitent également la MDA pour des avis spécialisés, un premier niveau de prise en charge spécialisé

- ➔ **Faciliter la demande d'aide et l'accès aux soins des jeunes.**
- ➔ **Améliorer le repérage précoce des troubles psychiques émergeant à l'adolescence.**
- ➔ **Soutenir l'autonomisation progressive des jeunes et leur capacité d'agir pour leur santé.**
- ➔ **Limiter l'impact des troubles psychiques de l'adolescent sur son développement et la construction de son projet de vie.**

## Actions d'accompagnement réalisées par les professionnels du pôle sanitaire

### Un espace transitionnel

A la MDA34, les jeunes peuvent bénéficier facilement d'un accès à une première ligne de soins. Nous portons une attention particulière aux jeunes pour lesquels pousser la porte et demander de l'aide est déjà une étape considérable, aux jeunes qui ne vont pas très bien mais pour qui la psychiatrie fait peur, aux étudiants isolés qui débarquent sur Montpellier, seuls et ne savent pas où s'adresser pour poursuivre un suivi débuté ailleurs, aux jeunes qui ont bien conscience, eux, qu'ils ont besoin de soins, peut-être de voir un "psy", mais pour leurs parents, ils savent bien que "les psys, c'est pour les fous". Alors ici, c'est déjà plus simple d'oser venir en parler. Ce sera parfois suffisant pour traverser une période difficile. Et parfois, la MDA34 sera un espace transitionnel le temps de pouvoir bénéficier de soins plus spécifiques dans un service de soins spécialisés. On prendra alors le temps nécessaire pour le jeune (et sa famille) pour soutenir cette transition.

### Des suivis adaptés

Nous proposons des suivis adaptés à chacun pouvant associer entretiens infirmiers et consultations médico-psychologiques s'inscrivant dans le cadre d'un accompagnement global du projet de l'adolescent (consultations avec un psychologue, un pédopsychiatre, une diététicienne, une sophrologue, consultation jeunes consommateurs (France addictions), accompagnement éducatif, médiation familiale, thérapie familiale).

### La cohérence avec la temporalité adolescente

Nous tentons de préserver des délais adaptés à la temporalité adolescente. Pour autant, nous faisons le constat qu'il est de plus en plus difficile de rester réactif malgré des créneaux de consultation "rapide", dédiés aux situations qui le nécessitent. En cours d'année, le délai pour un rdv avec un psychologue peut être de deux semaines. Celui pour un rdv médical atteint parfois 2 mois.

### Les problématiques rencontrées

Les jeunes suivis à la maison des ados présentent parfois des difficultés transitoires liées à des événements de vie mais il peut s'agir également d'un épisode dépressif, troubles anxieux, trouble alimentaire débutant, trouble de la personnalité émergent, psychose émergente, trouble lié à l'usage de substances. Ceux-ci peuvent entraîner une souffrance, un isolement, des difficultés relationnelles, une rupture dans leur projet scolaire ou professionnel/difficultés d'insertion, des difficultés familiales, des troubles du sommeil. Nos missions consistent à leur apporter une première écoute, de l'aide pour apaiser leur souffrance et limiter l'impact de cette souffrance dans leur vie (école, insertion, relations).

### Evaluation du risque suicidaire

A ce jour, les professionnels de la MDA34 ont été formés ou le seront prochainement, aux premiers secours en santé mentale et à l'évaluation du risque suicidaire.



585

CONSULTATIONS DE SUIVI  
PSYCHIATRIQUES  
OU PÉDOPSYCHIATRIQUES



974

CONSULTATIONS PSYCHOLOGIQUES



275

CONSULTATIONS D'ÉVALUATIONS  
COMPLÉMENTAIRE À VALENCE  
SANITAIRE



187

ENTRETIENS INFIRMIERS



122

CONSULTATIONS DIÉTÉTIQUES



227

SÉANCES DE SOPHROLOGIE



43

CONSULTATIONS DE THÉRAPIE  
FAMILIALE



128

SÉANCES DE SHIATSU



169

CONSULTATIONS PSYCHOLOGIQUES  
CONSULTATION JEUNES  
CONSOMMATEURS

### Délais moyens d'obtention de rendez-vous

- Entretien infirmier : 1 à 2 semaines
- Entretien psychologique : 1 à 4 semaines
- Consultation jeunes consommateurs : 1 à 4 semaines
- Consultations psychiatriques / pédopsychiatriques : entre 15 jours et 2 mois
- Consultation diététique : 1 à 2 semaines
- Rendez-vous sophrologie : 2 à 3 semaines
- Rendez-vous shiatsu : environ 2 semaines

## Thérapie familiale - une nouvelle proposition déjà très mobilisée

Sur l'année 2022, 15 familles différentes ont été rencontrées au cours de 43 consultations proposées dont 38 effectives. 12 à Montpellier, 3 à Béziers.

En moyenne reçues 4 à 5 fois (de 1 à 7 maximum) au cours de séances durant environ 1h30/2h à raison d'un rythme d'une fois par mois, hors vacances scolaires d'été.

Dans la totalité des familles rencontrées, 3 ont interrompu leur suivi sans donner d'explication, 9 ont convenu avec nous de la nécessité de mettre un terme aux rencontres (5 car l'objectif était atteint et/ou l'ado présentait un réel mieux être), 4 pour réorientation géographique ou refus de tout ou partie des membres de la famille conviés.

Si chez les adolescents, on relève que les manifestations de déprime (allant de la tentative de suicide récente ou ancienne au refus scolaire anxieux) sont présentes pour 11 sur 15 adolescents, il semble que les problématiques rencontrées s'originent souvent dans des difficultés plus anciennes (harcèlement scolaire pour 5 d'entre eux par exemple, abus ou agression sexuelle pour 3) et dont la manifestation parfois explosive, a débuté pendant ou juste après la période de confinement liée au Covid (8 sur 15).

### La problématique majeure



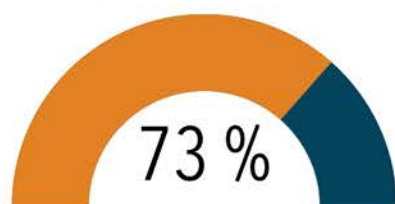
Difficultés relationnelles intra-familiales

La problématique majeure présentée au début du travail pour 13 situations sur 15, relevait de difficultés relationnelles avec un ou plusieurs membres du système familial. Vient ensuite le refus du cadre éducatif et/ou le conflit avec les parents.

Notons que 7 adolescents sur 15 étaient identifiés nommément comme la cause ou l'origine du dysfonctionnement relationnel.

Très vite au cours des séances, on note que sur 15 couples parentaux, 10 sont séparés ou en cours de séparation (dont 8 en conflit ouvert). Bien insérés socialement et/ou professionnellement pour 12 couples parentaux d'entre eux, ils n'en ont pas moins eu à faire avec un environnement familial traversé par la maltraitance, les abus ou encore des comportements éducatifs potentiellement pathogènes (10 sur 15) et pour 3 d'entre eux, des événements particulièrement traumatiques (décès d'un enfant par exemple).

### Des jeunes en souffrance



Mal-être avec manifestations



## Consultations jeunes consommateurs

Les consultations jeunes consommateurs appelées CJC accueillent des jeunes en questionnement sur leurs consommations. L'objectif est de faire le point, éventuellement de proposer une aide, avant que la consommation ne devienne problématique.

Des permanences hebdomadaires sont assurées au sein des deux établissements à Béziers et Montpellier.

La situation du jeune est évoquée dans sa globalité. La scolarité, les liens familiaux et amicaux le mal être éventuel, la santé peuvent être abordés... Une orientation vers un médecin en interne à la MDA peut s'élaborer quand il y a des difficultés psychiques majeures.

Les consultations CJC sont aussi le lieu d'écoute et de prise en charge pour les jeunes dont l'entourage (familial, amical) est en situation de consommation.

A noter qu'en 2022, il y a eu 3 orientations de la PJJ pour des jeunes en obligations de soins ainsi que des orientations mixtes, du CSAPA ou internes à la MDA.

La psychologue en charge de ces consultations participe à des réunions cliniques avec les professionnels de la MDA.



169

CONSULTATIONS PSYCHOLOGIQUES  
CJC À MONTPELLIER



# Les ateliers à médiation

## Dans la continuité des parcours de l'accueil, de l'accompagnement et du soin

### L'atelier philo

Les questions relatives à l'humain ont de tout temps été empreintes du contexte sociétal. Faire de la philosophie avec les adolescents permet de proposer un cadre aux pensées. Construire un raisonnement en partageant ses doutes et questions existentielles avec ses pairs s'avère ainsi structurant à cette période. Un jeune a pu définir ainsi l'atelier de philo : "c'est un moment que tu prends pour toi, tu arrives avec plein de questions et tu repars avec encore plus de questions mais le cheminement en soi a été constructif, il t'a fait évoluer à l'intérieur de toi en passant par le partage d'idées entre nous et c'est cela qui est bien".

Cet atelier s'adresse à tous les adolescents. C'est l'occasion de se positionner, développer une pensée critique et prendre du recul sur l'impact des événements, des images et informations véhiculées par les réseaux sociaux ou autres. Pour ceux qui traversent un mal-être profond, cela semble être l'occasion de retrouver du sens, de l'élan vital dans le fait même de se trouver parmi d'autres et relancer une réflexion intérieure. Les thèmes abordés tels que le changement, l'amour, l'obéissance ont été très appréciés. La psychologue clinicienne et l'animatrice d'atelier philo accompagnent les jeunes dans leur réflexion mettant tout en œuvre pour favoriser les échanges à partir de supports ludiques et variés. Cet atelier a pu se tenir en extérieur aux jardins des plantes notamment sur le thème de l'art.



### Jeunes entraide mutuelle (JEM)

Ce Projet, co construit avec un groupe de jeunes suivi sur la MDA et soutenu par un éducateur spécialisé, a été réalisé afin de recréer du lien, en participant à des sorties et des groupes de parole. Il a été organisé à la suite des différents confinements qui ont pu mettre très à mal certains jeunes dans leurs relations sociales.

L'essence du projet est de soutenir les idées d'activités de jeunes sur la MDA ainsi que de se retrouver autour de groupes de paroles et de jeux afin d'aborder différents thèmes comme les relations amoureuses, le harcèlement de rue, la relation aux autres, l'orientation, la scolarité... Inspiré des groupes d'entraide mutuelle en santé mentale, il a permis à un certain nombre de jeunes de développer de nouvelles compétences sociales, des habiletés relationnelles, à pouvoir s'affirmer dans un groupe, et par la même occasion développer une meilleure estime d'eux même et diminuer pour certains leur niveau d'anxiété.

Développer une relation constructive avec ses pairs est une partie fondamentale du développement de l'adolescent qui participe à la création d'une image de soi positive et à soutenir son bien-être.

Ce projet s'inscrit ainsi pleinement dans le cadre de la prévention du bien être des jeunes suivi à la MDA ainsi que dans le cadre de leur prise en charge.

Une vingtaines de jeunes sur l'année 2022 a participé à des groupes de discussions ainsi qu'à différentes sorties à leur demande comme des escapes rooms, visites aux musées, échanges dans un bar a chat, etc.



Zina : "Je trouve ça super cool, j'ai fait de belles rencontres grâce aux sorties, ce serait bête de ne pas continuer".

Marine : "Je trouve que c'est une bonne idée de continuer".



## Sophrologie

Les séances de sophrologie ont eu lieu chaque mercredi, sur orientation des psychologues, pédopsychiatres, éducateurs et infirmière de la MDA.

La praticienne reçoit chaque jeune individuellement, sur rendez-vous. La sophrologie leur permet d'intégrer des outils pour mieux gérer leurs émotions, leur stress, leurs difficultés au quotidien. Exercices basés sur la respiration, la visualisation, ou encore des exercices corporels qu'ils peuvent (et doivent) répéter au quotidien pour pouvoir se les approprier et y avoir accès dès que nécessaire. Et ainsi, gagner en confiance et aller de l'avant.



47 jeunes accompagnés  
227 séances



5 séances en moyenne  
Durée des parcours 6/8 mois



Motifs d'adressage :  
Souffrance psychique, troubles anxieux,  
estime de soi, anxiété de performance,  
stress, émotions débordantes, peu de  
conscience du corps

## Shiatsu

Le shiatsu consiste à exercer des digipressions sur les points d'acupuncture afin de réguler l'énergie contenue dans les méridiens et d'apaiser les tensions pour retrouver une sensation d'apaisement et de bien-être.

Des séances individuelles sont dispensées par une praticienne tous les vendredis après midis aux adolescents qui bénéficient d'un suivi à la MDA. En 2021, 8 jeunes ont bénéficié de cette pratique, soit un total de 24 consultations. En raison de la crise sanitaire, l'activité n'a pu se dérouler que sur 5 mois. Les motifs d'adressage : angoisse, stress, problème d'image corporelle, insomnie, détente.



28 jeunes accompagnés  
148 séances



4.5 séances par jeune en moyenne



Motifs d'adressage : Anxiété et stress

## Art-thérapie

L'art-thérapie est une pratique de soin fondée sur l'utilisation thérapeutique du processus créatif. Par le biais de sa créativité, l'adolescent peut découvrir les mécanismes qui lui sont propres, ses ressources et ses difficultés, exprimer ses émotions et ses ressentis à travers ses potentialités inventives et imaginatives, consciente ou inconsciente. C'est pourquoi en art-thérapie, il n'y a pas de finalité artistique ou esthétique dans la création. L'objet créé, n'est ni destiné à être montré, ni jugé ou interprété.

L'art-thérapie est le plus souvent proposé à des jeunes déjà suivis en consultation médicale et/ ou psychologique. Cette proposition est discuté en équipe et un échange entre professionnels est maintenu tout le long du suivi, qui peut être individuel ou en petit groupe. 16 jeunes ont bénéficié des séances d'art thérapie en 2022.

## Musicothérapie

Sur l'année 2022, 3 jeunes, individuellement, ont été concernés par 31 séances tous les quinze jours sur une durée de 45 min, orientés par l'équipe pluridisciplinaire de la MDA et une jeune par l'Équipe Mobile Adolescent (EMA).

Les profils des adolescents concernés par la musicothérapie sont souvent pour mettre des mots sur les émotions, les accueillir, les reconnaître et trouver une alternative musicale pour gérer ses émotions. Effectivement, la musicothérapie a démontré des bénéfices sur le cerveau et le corps :

- Modification de notre structure cérébrale (libération de la dopamine dans le cerveau (régulation de l'humeur, motivation...))
- Diminution de l'anxiété en réduisant le taux de cortisol (hormone du stress) dans le corps
- Sollicitation de nos connaissances, nos intérêts, notre motivation,
- Développer l'imagination, nos sens et sa compréhension,
- Acquérir des outils pour mieux appréhender et envisager de nouvelles perspectives.
- Développer la créativité propice à l'expression de soi.

Concrètement, il est proposé de la musicothérapie active où un instrumentarium est mis à disposition des jeunes afin de leur permettre d'explorer musicalement les différents instruments, puis un temps d'improvisation commun favorise l'écoute de soi, la créativité et l'écoute de l'autre. Et de la musicothérapie réceptive, à travers l'écoute musicale, les jeunes proposent des morceaux qui leur appartiennent pour réveiller les sens, les émotions et mettre en mots les pensées et les ressentis. Les accompagnements prennent du temps pour que les jeunes se sentent suffisamment sécurisés dans l'espace thérapeutique et leur permettre de s'ouvrir et d'identifier les bénéfices de la musicothérapie.

## Groupe de parole Ados Béziers

Les ateliers socio-éducatifs, en petit groupe ou en individuel, sont l'occasion de travailler sur la qualité des relations, l'autonomisation, mais permettent également aux jeunes de déposer la parole dans un cadre bienveillant, autour des problématiques particulières qu'ils peuvent rencontrer. Les effets observés permettent une évaluation du professionnel dans un autre contexte que celui de l'accompagnement individuel.

Le groupe de pairs est un espace relationnel essentiel de construction de la personnalité à l'adolescence. Au cours du processus d'individuation et de socialisation, le groupe permet à l'adolescent d'expérimenter différentes relations, différentes places (statuts et rôles). Le groupe à la fois protège, permet d'oser, et produit de la solidarité. L'adolescent peut s'y ouvrir à des intérêts nouveaux, conforter estime de soi et identité cohérente, s'engager dans l'élaboration de projets et la coopération.

C'est un outil complémentaire aux prises en charge individuelles qui permet de travailler avec le groupe autour de communautés de problèmes. Un mixage des publics avec le groupe de paroles d'ados en est l'exemple parfait avec l'inclusion sur une séance mensuelle d'adolescents aveugles ou malvoyants du SAAAIS de Béziers (lire ci-dessous). Ces ateliers sont principalement animés par l'équipe des accueillants écoutants de la MDA et sont ouverts à tout jeune suivi par l'un ou l'autre des partenaires de la plate-forme.

Ce groupe se réunit de façon hebdomadaire sauf pendant les vacances scolaires de janvier à juin et de novembre à décembre. Il est composé de 5 à 6 adolescents assidus.

Cet atelier est un levier positif sur l'inhibition, la timidité et la position de l'individu au sein d'un groupe.

Une fois par mois ce groupe est mixé avec un groupe d'adolescents aveugles ou malvoyants du Service d'Aide à l'Acquisition de l'Autonomie et à l'Intégration Scolaire biterrois de la Fédération des aveugles de France.

Pour l'année 2022, le groupe de parole ado poursuit dans sa lancée, en partenariat avec le SAAAIS (Service d'Aide à l'Acquisition de l'Autonomie et à l'Intégration Scolaire) qui accompagne des adolescents en situation de déficit visuel (aveugle et/ou non voyant). Effectivement, 11 séances ont été consacrées à la parole des jeunes autour des différentes thématiques aussi loufoques que philosophiques. Toujours dans le respect et la bienveillance, les 8 jeunes inscrits, ont su faire preuve de courage pour partager leur vécu tant dans leur relationnel familial/amical qu'ils côtoient au quotidien, que leur mal être à l'école.

La mixité des adolescents de la MDA et du SAAAIS favorise des échanges naturels et fluides où chacun est considéré comme un individu à part entière et respecté dans sa parole et ce qu'il est.

Nous avons pu être victime de la temporalité des ados où parfois certaines séances ont dû être annulées ou bien nous devons fonctionner en effectif réduit. C'est pour cela qu'il nous est apparu indispensable pour la rentrée 2023, de proposer une réunion d'information avec les parents et leurs ados afin d'expliquer le fonctionnement de cet atelier et préciser l'importance de l'engagement vis-à-vis du groupe et des animatrices.





### Estime de soi, stress, émotions

Gérer son stress et ses émotions à l'adolescence ce n'est pas facile ! Cet atelier se veut ludique à travers des jeux pour explorer la façon dont émotions et stress influent nos comportements. Parlons et expérimentons même ce cercle vicieux dont on a bien du mal parfois à sortir pour se sentir mieux et qui porte atteinte à l'estime de soi.



"C'est bien de parler de ce sujet ensemble on se sent moins seul et moins anormal en fait."

"Sortir de la honte de faire n'importe quoi, de ne pas y arriver des fois. En parler c'est se libérer essayer de voir des solutions à travers les expériences des autres. Moi j'adore les jeux c'est trop cool quoi est ça donne confiance en soi genre faudrait y jouer souvent."

### "Phil'Art"

C'est 2 ateliers par mois et durant les vacances scolaires. Une occasion pour les jeunes de se mettre en réflexion sur un sujet qui les concerne en tant qu'être humain! Ils laissent ensuite libre cours à leur inspiration pour produire une oeuvre artistique individuelle et /ou collective en rapport avec le thème. La liberté, le temps, l'ennui, l'humour, l'éthique sont des exemples de sujets abordés !



On se permet de faire une activité qu'on ne pense pas souvent à faire à nos âges! Le dessin, le collage je pensais vraiment que c'était pour les petits mais j'ai vraiment adoré !

Il y en a qui pense que c'est genre les alcooliques anonymes mais j'chais pas comment leur expliquer c'est pas du tout ça il faut venir ça fait du bien de parler de ces sujets



### "L'atelier Santé mentale"

La rencontre avec les jeunes sur ce sujet est très riche. L'approche n'est pas didactique mais interactive.

Nous partons de leur représentations de leur savoir pour construire une définition commune autour de la santé mentale.

Nous leur parlons d'équilibre, de ressources internes et externes, d'obstacles et de pistes pour demander de l'aide. L'idée est de rendre ce sujet moins tabou, de lutter contre les idées reçues et la désinformations. Nous partageons des contenus fiables pour s'y référer lorsqu'on se pose des questions sur ce sujet.



"J'ai appris plein de choses, mais le mieux c'est quand on invente soi-même des situations pour trouver des solutions ensemble à la souffrance."

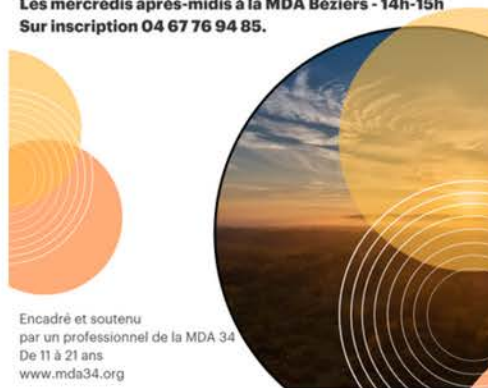
C'est pas souvent qu'on nous parle de ça !"

C'est top franchement on s'ennuie pas en fait genre ça passe trop vite mais c'est un sujet utile.



**GROUPE POUR LES JEUNES  
11-21 ANS**

**Les mercredis après-midis à la MDA Béziers - 14h-15h  
Sur inscription 04 67 76 94 85.**



Encadré et soutenu par un professionnel de la MDA 34  
De 11 à 21 ans  
www.mda34.org

## Ateliers Cuisine

A Béziers, la médiatrice santé a proposé aux jeunes des ateliers cuisine. En coanimation avec l'éducatrice spécialisée, ces ateliers ont permis d'accueillir une dizaine de jeunes de 10h à 14h : le temps de préparer des plats succulents et nutritifs puis de les déguster. Cet espace permet aux jeunes de s'exprimer en toute liberté et se questionner non seulement autour de l'alimentation mais aussi sur d'autres thématiques liées à l'adolescence comme les changements survenus à cette période, la scolarité, l'avenir ou encore le rapport à soi et aux réseaux sociaux.



A Montpellier, les ateliers cuisines sont proposés à la maison des adolescents pendant toutes les vacances scolaires. Ils sont co-animés par une diététicienne-nutritionniste et une éducatrice spécialisée. L'idée de départ est d'offrir à l'adolescent un espace d'expérimentation chaleureux et sécurisant lui permettant de travailler à la fois son rapport à l'alimentation ainsi que son rapport aux autres. L'accent est mis sur le plaisir de choisir les aliments, goûter, manipuler et partager. Les objectifs poursuivis pour cet atelier de promotion de la santé sont les suivants :

- Permettre à l'adolescent d'acquérir des compétences en techniques culinaires ( Savoir-faire ) favorisant ainsi son autonomie.
- Offrir l'opportunité d'acquérir des compétences psychosociale ( Savoir-être ).

## Stages Radio ado

Pâques 2022 en lien avec le STEI PJJ, le Musée Fabre et la Mission Locale.

Durant les vacances d'avril, s'est déroulée une semaine de double création au musée Fabre pour un groupe d'ados et de jeunes adultes accompagnés par leurs éducateurs. Neuf jeunes, quatre jours intenses et deux œuvres complémentaires. En premier lieu, une œuvre graphique: une fresque collective grand format qui sera exposée au musée Fabre, au festival rencontre scène jeunesse, à la MDA, à la mission locale Mosson. Puis, une émission radiophonique réalisée dans les conditions du direct dans la cour du musée où

est interrogé avec émotion notre propre rapport à l'art... Les jeunes ont donc créé à la fois avec leurs dessins et leurs mots. Et surtout ils se sont rencontrés, ont découvert des pratiques artistiques et des adultes en qui ils ont accepté de faire confiance.

Toussaint, en lien avec l'IPEICC, le MOCO PANACEE et Oaqadi. Durant les vacances de la Toussaint, neuf jeunes, accompagnés par l'IPEICC ont réalisé un stage immersif au MO CO "Panacée. Azilizz, Jeanne, Lucile, Nino, Raph, Salomé, Viola, Yustus et Zawadd se sont laissé embarqués dans l'univers créatif des jeunes artistes regroupés dans l'expo de la biennale artpress. Ils ont observé, écouté, apprécié (ou non), compris (ou non !) mais surtout ressenti toutes les œuvres de cette magnifique exposition et réalisé chacun une chronique personnelle sur une des œuvres. Ces témoignages accompagnent désormais les visiteurs lors de la visite. Insatiables, enthousiastes et motivés, les jeunes ont aussi réalisé et enregistré en public et dans les conditions du direct une remarquable émission sur cette expo, interviewant notamment deux jeunes artistes exposés et une curatrice de l'exposition.

## Un projet avec le SESSAD La domitienne.

7 jeunes suivis par le SESSAD la domitienne de Montpellier ont fait un voyage à Paris début juillet 2022. En plus de jouer aux touristes et de visiter la tour Eiffel, le musée Grévin et les bateaux mouches, ils ont aussi rencontré un député de l'Hérault ! C'était ses premiers jours à l'Assemblée nationale et il accepté de se prêter à la démarche citoyenne de mieux connaître nos institutions. Le 08 juillet, les jeunes ont enregistré à la maison des ados de Montpellier une émission de radio en forme de bilan d'un projet qui les a enchanté.



Enfin un projet d'accompagnement en lien avec le STEI PJJ de Montpellier de quatre jeunes aux 70 ans de l'école nationale de la PJJ à Roubaix. Deux jours de travail intense pour une émission mémorable en public avec comme invité la directrice nationale de la PJJ, le directeur de cette école, M PHAURE un interview du Garde des sceaux, Éric DUPONT MORETTI et même une rencontre avec la secrétaire d'état chargé de l'enfance, Mme Charlotte CAUBEL.

## Atelier Radio Ado

Au total, 34 jeunes ont été concernés par l'activité radio de la MDA de Montpellier en 2022 avec 7 émissions réalisées, diffusées sur le site de la MDA de Oaqadi ! mais aussi sur les ondes de Radio Clapas, ou encore de Radio Saint Afrique et FM plus.

Cette année, beaucoup de propositions radiophoniques ont été tentées : des émissions dans les conditions du direct et en public, des fictions, des interviews, des critiques de films ou d'œuvres plastiques, des podcasts, des témoignages... les jeunes ont été preneurs de tout, et ont fait preuve d'originalité, de créativité et de sincérité.

Au-delà du partenariat historique avec l'association Oaqadi, cette année a été l'occasion de renforcer les liens avec les services médiation du MOCO, avec ceux du musée Fabre, avec la PJJ et son service d'insertion et aussi avec l'IPEICC.

### Emission: "Plaisir et addiction "

Quel est le lien entre plaisirs et addiction ? D'ailleurs, existe-t'il vraiment un lien entre ces deux concepts ? C'est sur ces questions philosophiques que se sont penchés les ados de l'atelier radio de la MDA34. Non sans délectation, ils ont trituré leurs méninges, amené leurs micros dans la rue, écrit, retouché et enregistré leurs textes. Ils ont même été dans un centre d'art contemporain pour voir comment les artistes évoquent le plaisir et les addictions. On vous souhaite de prendre plaisir à écouter leur travail. Mais attention, c'est une émission dont on peut vite devenir addict !!

<https://radio.mda34.org/radio/plaisirs-et-addiction>

### Emission: "Soleil "

Selon un proverbe portugais, « Quand le soleil se lève, il se lève pour tous. » Il s'est donc aussi levé pour les adolescents de la MDA de l'Hérault !

Félix, Ylian, Astrid, Lucien, Dana et Enzo ont choisi de parler de notre astre commun. Ils ont écrit et enregistré des textes poétiques et touchants sur la relation complexe que nous gardons avec lui. N'oubliez pas qu'on ne peut pas regarder le soleil en face, alors découvrez les yeux fermés la dernière création radiophonique des jeunes inscrits sur l'atelier radio de la MDA, accompagnés par Oaqadi !



**7 émissions  
réalisées  
34 jeunes investis !**



### Emission; "Eco anxiété"

Après un été un peu trop chaud pour être normal, les jeunes de l'atelier radio de la MDA de Montpellier se sont interrogés sur « l'éco anxiété ». Mais si, vous connaissez ! c'est un des sujets les plus traités en ce moment ! Comment les ados vivent leur présent avec une inquiétude sur leur avenir qui leur est rabâchée quotidiennement ! Sauf que là, on va entendre des paroles d'ados à ce sujet. Et puis aussi des mots glanés dans la rue, ainsi qu'un instructif interview d'un psychiatre.

<https://radio.mda34.org/radio/leco-anxiete>

### Un moment fort d' Ecoute collective publique

Le 14 décembre 2022, devant un parterre fourni et varié (jeunes, parents, partenaires) une écoute collective de l'émission éco-anxiété a été l'occasion de féliciter les jeunes pour leur travail, partager un gouter convivial et se donner rendez-vous pour continuer l'aventure radiophonique en 2023.



L'éco-anxiété

## Médiation animale

Les séances se tiennent tous les mercredis, hors vacances scolaires, à la MDA de Béziers.

L'infirmière co-anime ces ateliers d'une heure avec Laurence Jourde. Présidente de l'association Alma, Laurence est vétérinaire formée à la médiation. Elle intervient en centre pénitentiaire et centre de pédopsychiatrie du CHB.

Chaque séance peut accueillir jusqu'à 6 jeunes maximum et compte en moyenne 4 à 5 jeunes. Les parents sont relancés la veille par sms. Ainsi nous avons confirmation de la présence de leur enfant ou pas, en fonction de quoi est conçue la séance.

### Quels adressages ?

Les réunions cliniques pluri-disciplinaires permettent de discuter la pertinence des adressages des jeunes sur cet atelier. Les décisions sont concertées entre les professionnels du pôle accueil écoute évaluation et du pôle sanitaire.

Ces orientations sont indiquées dans les cadres des troubles anxieux modérés, des problématiques de comportements (parfois TDAH ou sans diagnostics) et pour les jeunes victimes de violences familiales ou extra familiales.

Les groupes ne sont pas fermés pour l'instant. Le côté changeant et évolutif du groupe permet un travail d'observation intéressant sur les capacités d'adaptations des jeunes, mais aussi la gestion de leur anxiété face à des dynamiques de groupes parfois différentes.

### Que permet la médiation animale ?

De s'affirmer, de voir que dire non, est possible sans qu'il s'ensuive de rejet ou de violence. Une jeune fille de 13 ans ne savait pas dire non aux garçons de son âge, un travail a pu être engagé sur le ton et la bonne attitude à avoir.

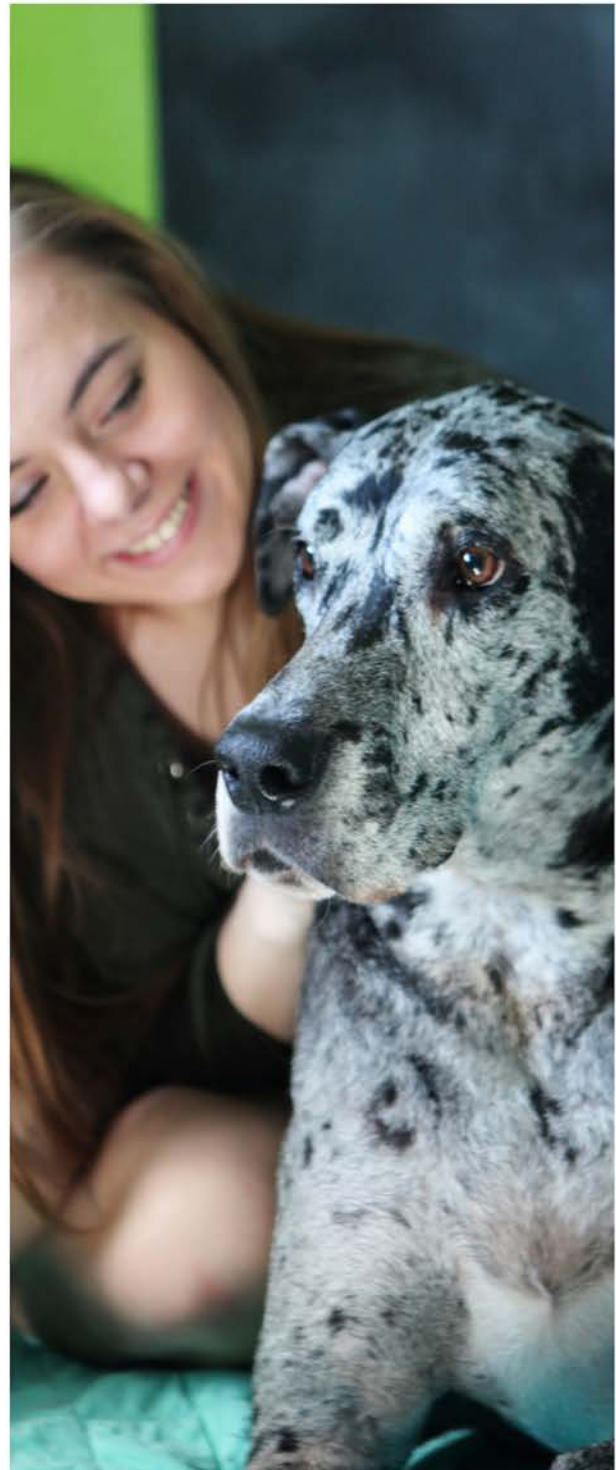
Cet atelier permet aussi aux participants de prendre confiance en eux. Parvenir à mener des exercices d'éducation canine renforce dans l'estime d'eux-mêmes. Ils sont capables d'éduquer les chiens, de leur apprendre des techniques d'apprentissages par le jeu et dans le respect. Le chien les écoute lorsqu'ils adoptent le bon ton, la bonne attitude. Comme dit Laurence : "On parle chien".

### Créer du lien et des interactions avec les animaux et le reste du groupe

Créer un lien de confiance avec les professionnelles permet d'ouvrir le dialogue sur d'autres problématiques ou confidences (harcèlements, violences...). Les jeunes apprennent à décrypter les émotions des animaux : comment cela se voit, pourquoi il réagit comme cela ? Nous les humains est ce qu'on réagit pareil ? Pourquoi ?

Des exercices de retour au calme sont également proposés : les animaux calent leur comportement sur celui des jeunes. S'ils sont excités, l'animal ne se calme pas, tandis que s'ils parviennent à s'apaiser, l'animal se calme à son tour.

Pour chaque séance, un point est fait entre les animatrices qui permet ensuite une restitution aux parents et aux professionnels de la MDA plus particulièrement en charge de l'accompagnement du jeune (psychologue, éducateurs, ou psychiatre).



# Les parents d'ado ont la parole

## A Montpellier

Le groupe de paroles parents se tient à raison d'une rencontre une fois tous les quinze jours, généralement le jeudi soir. Chaque parent s'engage pour une session de huit séances avant que le groupe soit recomposé. Ces groupes sont encadrés par une assistante de service social et médiatrice familiale ainsi qu'un psychologue clinicien du Point Ecoute Parents Adolescents (PEPA).

Les groupes comptent environ 8 parents (les mères généralement plus nombreuses que les pères). Les échanges entre parents se font dans un cadre bienveillant qui leur permet de prendre du recul par rapport à leur propre situation. Les thématiques abordées par les groupes sont variées : le mal-être adolescent, les comportements à risque, les passage à l'acte, la transidentité, la scolarité ainsi que les enjeux parentaux et conjugaux et la posture parentale.

Selon les participants, les échanges entre pairs ainsi que les apports théoriques et pratiques des professionnels ont permis d'améliorer leur relation avec leur adolescent, de prendre du recul, de rompre l'isolement notamment et de penser à soi en tant que parent et aussi en tant que homme et femme.

Cet espace de parole leur a donné la possibilité d'expérimenter de nouveaux comportements et proposer de nouvelles alternatives à leurs ados (créativité, pas de côté), d'évacuer le trop plein d'émotions (colère, tristesse). Certains parents s'exprimaient peu mais appréciaient écouter les autres participants.



Merci pour ce petit bout de chemin parcouru ensemble : il me semble que la légèreté s'est un peu invitée dans notre rôle de parents avec nos ados !

Au début du groupe, j'étais en vrac, mal maintenant sentiment de confiance, d'assurance, échanges d'expériences, de décompresser, satisfait de l'équilibre et la complémentarité des animateurs.

## A Lunel

Suite au travail mené dans le cadre du collectif bien-être des jeunes Lunel, la MDA 34 et l'école des parents et des éducateurs (EPE34) ont proposé un groupe de parole parents. Ce groupe s'est réuni trois fois au cours du dernier trimestre. Les objectifs de ce groupe sont de pouvoir proposer un espace neutre aux parents pour libérer une parole et accueillir



les émotions et les problématiques qu'ils vivent. Permettre au parent d'investir une place active sans interférer dans l'espace de l'adolescent. Et dans l'échange entre pairs, contribuer à la prise de conscience des compétences parentales en valorisant les savoirs qui émanent du groupe. Fort de cette expérience, la dynamique se poursuit sur l'année 2023.

## A Béziers

L'année 2022 a permis de structurer une proposition pour mettre en oeuvre un groupe de paroles à destination des parents d'adolescents en partenariat avec l'EPE 34. Les premières séances se sont tenues en janvier 2023.

## Conseil de famille

En 2022, nous avons poursuivi notre participation à l'émission radio Conseil de famille. Ce magazine mensuel est réalisé dans les studios de Radio Lodève en partenariat avec l'EPE 34, le Programme de réussite éducative en Lodévois et l'association Grandir'ensemble.

Diffusées sur Radio Pays d'Hérault, Radio Lodève et le site de la MDA34, les émissions abordent les questions d'éducation et des familles d'aujourd'hui avec des témoignages et l'intervention de personnes ressources. A podcaster.

# 6 Vignettes cliniques

pour mieux comprendre ce qui est en jeu

## Le temps du jeune, le temps des parents et celui des institutions

### Montpellier

#### Sarah, 20 ans et le temps de l'acceptation

Sarah a d'abord été suivie à la maison des adolescents en 2019, après une hospitalisation en service de psychiatrie pour adolescents. Elle était alors âgée de 16 ans, ne relevant ni des services de pédopsychiatrie, ni des services de psychiatrie alors qu'une prise en charge pluridisciplinaire par des professionnels connaissant les problématiques adolescents était indiquée.

Au cours du suivi, l'évaluation a mis en évidence plusieurs problématiques psychiatriques. Sarah ne voulait pas de traitement. Elle était réticente à une approche diagnostique. Elle a accepté un suivi par une psychologue ainsi que des séances d'art thérapie. Elle a pu ensuite reprendre le cours de sa vie, ne ressentant plus le besoin d'être suivie régulièrement.

A l'approche de ses 18 ans, Sarah ré-interpelle psychologue et psychiatre de la MDA34 traversant une période extrêmement difficile où elle avait comme projet de mettre fin à ses jours.



Elle a pu, avec la reprise du suivi, investir par la suite une activité professionnelle et se projeter dans un projet de colocation avec un ami de longue date qui a pu se concrétiser. Le suivi se termine à ce moment-là, Sarah se sent mieux et dit vouloir aller de l'avant, par elle-même. Elle refuse toujours tout traitement médicamenteux.

Elle reprend contact en 2022, cherchant à mieux comprendre ses difficultés qui persistent prenant une forme plus invalidante dans son quotidien. Elle demande des rendez-vous avec la psychologue et la psychiatre. Elle a pu prendre appui sur la relation de confiance qui s'était instaurée depuis plusieurs années pour oser parler de moments de plus en plus fréquents dans sa vie de déconnexion avec la réalité.

Elle reconnaît progressivement qu'un traitement médicamenteux pourrait l'aider et accepte un rendez-vous de consultation en service de psychiatrie adulte pour préparer une hospitalisation.

Plusieurs années ont été nécessaires à Sarah pour accepter qu'elle puisse souffrir d'un trouble psychique. Plusieurs consultations et échanges avec le service de psychiatrie adulte ont permis de préparer cette transition, en amont d'une éventuelle aggravation de la symptomatologie qui aurait pu nécessiter une hospitalisation dans l'urgence.

Aujourd'hui et depuis peu, Sarah est prise en charge par un service de psychiatrie adulte du CHU de Montpellier. Elle apprend à trouver le bon équilibre entre vie professionnelle et vie personnelle tenant compte de ses besoins spécifiques en rapport avec son trouble psychique.

#### Léa, 16 ans et le soutien d'une articulation difficile entre plusieurs institutions

Léa a été adressée à la MDA pour un suivi psychologique par son psychiatre exerçant en libéral. La situation familiale de Léa est marquée par une forte adversité psycho-socio-familiale. Sa mère souffre d'un trouble psychiatrique et n'a pas de domicile. Son père a également peu de stabilité dans sa vie et est en difficulté pour la soutenir. Léa est régulièrement absente de son collège à l'époque en classe de 3ème. Elle a du mal à se projeter dans l'avenir, attendant que sa situation se stabilise (familiale, logement).

Dans ce contexte, nous avons conjointement avec le psychiatre référent réalisé une information préoccupante, en lien avec les parents, pour qu'elle puisse bénéficier d'une intervention éducative à domicile (IED) et sociale de façon complémentaire aux soins. Léa souhaitait un suivi psychologique régulier.

Des semaines se sont écoulées sans qu'une mesure éducative ne puisse vraiment s'établir en lien avec le manque de place en IED et l'instabilité parentale (fragilités psychiques et déménagements) insuffisamment accompagnée pour soutenir Léa dans son projet. Celle-ci a pu resserrer les liens avec sa famille élargie mais reste très fusionnelle et protectrice avec sa mère : le travail psychologique n'étant pas suivi d'une mesure concrète et aidante dans cette épreuve de séparation. Le travail reste un long chemin au regard des nombreux éléments rendant la situation très complexe.



## Ambre, 16 ans et le lien de confiance à l'épreuve

Ambre vient de manière spontanée (sur nos permanences sans rendez-vous), elle est alors âgée de 14 ans ½, orientée par l'infirmière scolaire, avec qui nous avons pu être en lien dès le début, car Ambre présentait une dégradation de son état psychique, celle-ci travaillait elle-même cette orientation vers le soin depuis plus d'un an avec les parents d'Ambre: ils n'ont jamais pu concrétiser une démarche. Ambre s'est opposée à tout lien avec eux, refusant de donner leurs coordonnées. Il a fallu dans un 1er temps travailler cette confiance en la MDA, pour finir par proposer des rencontres aux parents. Elle est à présent dé-scolarisée depuis plus d'un an et en grande difficulté pour construire un projet professionnel. Elle est peu soutenue par ses parents qui d'ailleurs ne savent pas comment l'aider.

Elle présente un trouble du comportement alimentaire pour lequel un suivi spécialisé en hôpital de jour a été préconisé par l'équipe du CHU. Après s'y être rendue pour quelques consultations d'évaluation, Ambre s'est fermement opposée à poursuivre ce suivi. Elle refuse de voir un médecin généraliste. Elle accepte cependant de venir en consultation avec la diététicienne et parfois aux rendez-vous médicaux.

Les parents sont démunis pour aider leur fille, et particulièrement difficiles à rencontrer. Il leur a été proposé à plusieurs reprises différents types d'aide mais les démarches n'ont pas abouti.

Nous sommes actuellement préoccupées pour cette jeune fille sans projet et en refus de soins, mettant sa santé et son avenir en danger. Après échec des différentes propositions faites à Ambre et sa famille, nous sollicitons les services sociaux pour leur faire part de nos préoccupations.

## Béziers

### Emma 13 ans

Emma a 13 ans. Elle est scolarisée au collège en 5e.. Elle a de bons résultats et n'a pas de problèmes de comportement. Elle a subi du harcèlement en CM2.

En ce moment, elle a peu de motivation, une faible estime d'elle-même et de son image corporelle.

Elle décrit des idées suicidaires présentes depuis plusieurs semaines et a essayé de se scarifier. Elle ne veut pas aller en voyage scolaire. Elle est reçue en entretien infirmier ce qui permet une évaluation plus fine du risque suicidaire, de la symptomatologie associée, et la co-construction avec elle d'un safety plan.

Elle est orientée vers la psychiatre de la MDA devant une symptomatologie dépressive.



## Lina, 16 ans : le temps de reprendre confiance

Lina et sa maman ont été reçues lors d'un premier entretien en spontané à la MDA de Béziers en novembre 2022 par un éducateur et une infirmière : ensemble, et Lina seule.

Lina a 16 ans. Ses parents se sont séparés quand elle avait 7 ans. La garde principale est chez la maman, avec son frère de 15 ans. Elle voit son père un week-end sur deux et la moitié des vacances scolaires. Elle est scolarisée en seconde techno, seconde qu'elle double car change d'orientation. Elle a peu d'amis. Fait du badminton en club avec son frère.

La maman de Lina trouve qu'elle a du mal « à grandir », à s'affirmer en tant que jeune fille. Elle voudrait qu'on l'aide à prendre confiance en elle. Lina ne comprend pas ce que sa mère lui « reproche ». Elle n'a pas vraiment de demande mais peut dire que les oraux en classe sont très compliqués, pouvant aller jusqu'à des crises de panique. Cela a un impact sur ses résultats scolaires et sa confiance en elle. Elle n'a pas beaucoup d'amis, fait peu de sorties, ne va pas faire de shopping, n'a pas vraiment d'avis.

Lina est ensuite reçue toutes les semaines par une infirmière jusqu'en février 2023, ce qui permet l'évaluation plus fine d'un trouble anxieux, de la psychoéducation sur l'anxiété, les crises d'angoisse, le trouble panique, un travail sur les émotions, la présentation d'outils et de techniques de relaxation, méditation et cohérence cardiaque, un travail d'affirmation de soi.

En février, Lina constate qu'elle n'a plus de crises d'angoisse avant les épreuves orales. Elle sait mieux se repérer et gérer son stress. Elle souhaite poursuivre les entretiens qui permettent de renforcer l'affirmation de soi.

## Laura, 21 ans: le temps d'une transition vers les services de psychiatrie

Laura a 21 ans. Elle vient en spontané à la MDA.

Elle vit chez sa mère. Elle a arrêté les études pour cause de dépression, rencontre des difficultés familiales et financières. Elle a été suivie par un psychiatre à Narbonne et traitée antidépresseur et anxiolytiques.

Laura souhaite faire un service civique. Elle a déjà fait les démarches, a eu un entretien avec un employeur, mais ne s'en sent pas capable du fait de sa dépression.

Il lui est difficile de retourner sur Narbonne pour son suivi. Elle souhaite voir une psychologue ou un psychiatre pour poursuivre ce suivi. Avec son accord équipe sanitaire lui propose de prendre un rdv au CMP adulte du CHB et soutient cette orientation en contactant l'infirmière du CMP et en prenant avec elle un premier rendez-vous pour un entretien infirmier.

Il lui est également proposé de rencontrer Motiv'action pour soutenir son projet professionnel. Un lien est fait avec leur équipe et Motiv'action transmet le dossier d'inscription lors d'une de leur permanence dans les locaux de la MDA de Béziers. Laura revient à la MDA le remplir.

Quelques semaines après, elle a signé un contrat avec Motiv'action et débuté une prise en charge avec le CMP.



# POLE RESSOURCES QUALITE

## Formation - Projets innovants

### MISSIONS



- Sessions de formation
- Premiers secours en santé mentale
- Organisation colloques
- Productions pédagogiques
- Promeneurs du net
- Ambassadeurs santé mentale
- Organisation colloques

### FINANCEMENT



- OPCO
- Employeurs
- Subventions dédiées
- CAF 34
- ANMDA & autres MDA
- Fondations

### PLATEAU TECHNIQUE



- 0,15 ETP Coordonnatrice pôle ressources qualité
- 0,10 ETP chargé mission numérique
- 0,10 ETP Secrétaire Direction
- 0,15 ETP Coordonnatrice pôle ressources qualité
- 0,10 ETP chargé mission numérique
- 0,15 ETP Directeur
- 0,10 ETP Secrétaire Direction

## Le conseil scientifique et éthique

Cette instance de réflexion et d'orientation a été mise en place par l'Administrateur. Elle est chargée de réfléchir aux orientations et d'évaluer ce qui peut être fait au bénéfice des publics concernés. Ses membres garantissent, dans le cadre du développement des projets, que les synergies soient pertinentes et efficaces et assurent une mission d'évaluation. Le conseil scientifique et éthique est en mesure de donner des avis techniques et de proposer des recommandations concernant les projets portés par le GCSMS MDA 34.

Le conseil scientifique assure une veille concernant la littérature scientifique, les appels d'offres et la mise en place des projets. Des groupes de travail thématiques peuvent être mis en place avec des réunions intermédiaires.

En 2022, les membres du conseil scientifique a pu prendre part au travail effectué autour du projet d'établissement et de la réactualisation du projet médical.

## L' environnement numérique de travail

En 2022 la MDA34 a développé son environnement numérique de travail, il comprend maintenant :

- Une application de gestion RH et de formation.
- Une nouvelle version du tableau de bord. L'outil de gestion des parcours de nos usagers. Application évolutive accessible uniquement depuis notre réseau local afin de garantir la sécurité des données saisies. Cet outil permet :
  - Une centralisation numérique des demandes de prise en charge des jeunes.
  - Un échange d'informations entre intervenants pour assurer le suivi.
  - Des statistiques sur l'activité d'accueil, d'accompagnement et du suivi des jeunes.
- Une plateforme de formation à distance
- Un annuaire des structures partenaires
- Un site interne qui propose trois espaces dédiés pour les personnes concernées :
  - Adolescents
  - Parents
  - Professionnels

Avec des informations, des actualités et des événements en lien avec chaque catégorie de public.

Les professionnels bénéficient d'un espace ressources qui leur est propre avec de la documentation spécifique mise à leur disposition très régulièrement.



« Les MDA constituent un lieu ressource et contribuent à ce titre au renforcement des compétences des différentes catégories professionnelles travaillant auprès des jeunes, notamment sur la question des souffrances et troubles psychiques. »

Extrait du cahier des charges des Maisons des Adolescents

Par ailleurs, la MDA 34 diffuse une veille professionnelle thématique via la publication régulière de lettres d'informations et alimente régulièrement les réseaux sociaux



Newsletter

**4136 abonnés**



Publications et mise à jour sur notre site internet

**263 articles**



Pages vues

**92 900**

## Abonnées

**213**



@mda34

**1523**



@maisondesados34

**314**



@mda\_34

**120**



maisondesados34

**En 2022, la MDA34 a été sollicitée pour piloter la refonte du site internet de l'association nationale.**



Association Nationale  
Maisons Des Adolescents

## Des événements professionnels

### Des conférences

Dans le cadre des Semaines d'information à la santé mentale 2022, deux conférences débats ont été organisées.

L'une à Béziers débat en partenariat avec le Centre Hospitalier de Béziers autour de 3 thématiques : Le sommeil et les écrans dans l'environnement familial par le Dr Buendia du CHB, Les effets du confinement sur la santé mentale des jeunes par le Dr Geissmann du CHB, Bouger pour être en bonne santé mentale, par Doriane Léonard de la Maison Sport Santé du Biterrois. L'autre à Montpellier en présence du Dr Brès et de la psychologue Aurélie Drake.



Chaque année, les équipes de la MDA de Montpellier participent à une journée thématique en lien avec des soignants du CHU et de la Lironde qui prennent en charge des adolescents. Cette année, la MDA 34 a proposé une intervention sur la thématique de la sexualité reposant sur un sondage proposé aux jeunes venant à la MDA 34.

### Webinaires



Dans le cadre de la Matinale de la Recherche Drapps 2022, les Dr. Robert Brès et Pauline Houssinot ont pu intervenir sur le thème - « Santé mentale des jeunes : l'affaire de tous ! Éléments d'analyse et présentation du programme de Premiers Secours en Santé Mentale, PSSM jeunes ».

Dans une première partie le Dr Brès, Psychiatre, anciennement Praticien Hospitalier, Responsable médical de l'Unité de Soins pour Grands Adolescents, USGA, intervenant à la Maison des Adolescents de l'Hérault, a présenté des éléments de compréhension sur ce qui détermine la santé mentale des jeunes, ce qui caractérise une bonne santé mentale ou au contraire, entraîne des impacts négatifs sur celle-ci en s'appuyant sur sa pratique professionnelle au sein du CHU et de la MDA 34. Puis le Dr Houssinot, Psychiatre pour adolescents, praticien hospitalier responsable du pôle sanitaire de la Maison des Adolescents de l'Hérault, également formatrice PSSM, a présenté plus particulièrement le dispositif des formations PSSM jeunes, ce qu'il propose, ce qu'il permet et à qui il s'adresse.

### Premières assises des professionnels de l'animation jeunesse

La MDA 34 a participé aux premières assises des professionnels de l'animation jeunesse de l'Hérault en tant que grand témoin sur la question de la santé mentale des jeunes.

Les 90 participants, venus de tout le département, ont réfléchi sur la jeunesse et ont notamment interrogé l'état de leur santé mentale. Il s'agissait aussi de questionner les impacts des changements observés chez les jeunes sur les pratiques professionnelles pour trouver des pistes concrètes d'actions jeunesse.



### Journée interprofessionnelle

Une table ronde, en présence de représentants de SYNERGIE34, de AIRE, de la MDPA /Mda, de la PJJ, de la DEF, du MPEA CHU, et d'un Juge des enfants .



## Des formations qui font réseau

### Premiers secours en santé mentale

Au sein de la MDA 34, les formations Premiers secours en santé mentale ont démarré en 2021. Cette formation a pour objectif de former des secouristes en leur donnant les clés pour repérer les premières manifestations ou les signes d'aggravation d'un trouble psychique (dépression, trouble anxieux, schizophrénie, trouble bipolaire, addictions) et ainsi d'aider cette personne à aller vers le soin. Elle permet d'avoir un comportement adapté en cas de crise. C'est un premier soutien pour les personnes présentant un trouble psychique.

Le module PSSM jeune permet un repérage précoce des troubles émergents à l'adolescence. Ce module est destiné aux adultes qui travaillent ou vivent avec des adolescents et jeunes majeurs (parents, assistantes sociales, enseignants, etc.). La MDA 34 compte 3 formateurs accrédités par PSSM France.

Un autre programme adapté aux adolescents et jeunes adultes vient d'être traduit en France, à destination des adolescents eux-mêmes, à raison de trois séances d'1h30.

Ces usages sont de formidables opportunités, vectrices d'ouvertures sur le monde et peuvent aussi être facteurs de risques, générant des comportements inappropriés. Il s'agit dans cette formation de repérer ces usages, de les comprendre, de les différencier pour mieux les accompagner.

Les objectifs de cette formation sont :

- Identifier, repérer et lister les pratiques numériques des adolescents.
- Différencier les usages positifs et les usages à risque.
- Construire des repères éducatifs.
- Expérimenter des médiations.

Au terme de cette formation, les participants sont en mesure de : Connaître l'environnement numérique des jeunes.

- Comprendre les pratiques numériques des jeunes.
- Analyser et accompagner les usages numériques des jeunes.

En 2022 - 2 sessions de formation ont bénéficié à 20 professionnels.

## 3 FORMATEURS

MODULE JEUNES  
ACCREDITÉS  
PAR PSSM FRANCE

### Accompagner les usages numériques des adolescents

Le numérique fait partie intégrante de la vie des adolescents et des jeunes adultes. Omniprésentes et quotidiennes, ces pratiques sont très diversifiées : apprentissage, informationnelle, culturelle, lien social, loisir.



**Premiers Secours  
en Santé Mentale  
France**

APPRENDRE À AIDER



## Instances d'animations de réseau

### Commission jeunesse du réseau de santé Béziers Méditerranée

La MDA 34 et l'association Episode co-animent cet espace de concertation et de rencontre professionnelle : la commission jeunesse du réseau de santé Béziers Méditerranée.

Conformément à nos engagements, des séquences thématiques ont été mises en oeuvre en fonction des besoins sondés auprès des participants : santé mentale des jeunes, usages numériques des jeunes et conduites à risques à l'adolescence. Les compétences locales sont mobilisées pour proposer ces approfondissements thématiques. Une forte participation est observée pour chaque rencontre de ce réseau (plus de 40 personnes).

### Le groupe ressource Jeunes migrants MDA34

La MDA34 a poursuivi son travail d'animation du groupe ressource, autour de 5 réunions de concertation rassemblant en visio et ou présentiel, en janvier, avril juillet septembre et novembre 2022 des participants des secteurs institutionnels et associatifs des champs de la protection de l'enfance, de la prévention spécialisée, de l'insertion, de l'hébergement, de la santé, de l'éducation, de la défense des droits, de la recherche, de la justice.

A l'origine, ce groupe est né de la volonté du collectif de partenaires de la MDA34 de travailler sur les problématiques des jeunes (mineurs et majeurs) migrants, non accompagnés. L'objectif est de permettre la rencontre de professionnels et bénévoles, la présentation de structures et dispositifs intervenant auprès de ce public afin de favoriser une meilleure interconnaissance, faciliter les parcours des jeunes, identifier les besoins (ex: la scolarité des jeunes en attente de mesure de protection), partager de la ressource et proposer des actions concertées (ex: la participation du groupe aux journées du développement social organisées par l'Université Paul Valéry, le 16 juin 2022).

### Collectif "Bien être et santé des jeunes" à Lunel

La MDA34 anime le collectif Bien être et santé des jeunes à Lunel. Il a pour objectif de rassembler les professionnels de la jeunesse du territoire, tous secteurs confondus, afin d'échanger autour des

besoins des adolescents et des professionnels de la jeunesse. En 2022, ce collectif s'est réuni trois fois, en mars, juin et octobre, autour d'une trentaine de participants - acteurs institutionnels, professionnels de terrain issus des divers secteurs - à chaque fois. Suite au bilan conjoint des effets de la crise sanitaire des axes de travail commun ont été identifiés autour du soutien à la parentalité et de l'articulation des prises en charge en santé mentale. Un groupe de parole dédié aux parents a été mis en place. Le collectif travaille désormais sur la mobilisation des compétences internes pour aborder 3 thématiques en 2023 :

- cadrage général sur l'adolescence
- troubles anxieux à l'adolescence
- les questions de genre et d'identité à l'adolescence.

## 6 COLLECTIFS PROFESSIONNELS

ANIMÉS OU CO-ANIMÉS PAR LA MDA 34

1. Collectif Bien-être et santé des jeunes Lunel
2. Collectif Semaines d'information et de sensibilisation à la santé mentale à Béziers
1. Commission jeunesse réseau santé Béziers Méditerranée
2. Coordination régionale des MDA
3. Groupe ressources Jeunes migrants
4. Réseau des Promeneurs du Net





## Promeneurs du Net, les professionnels en ligne

### Présence éducative sur internet

Depuis 2016, la Caisse d'Allocation Familiale de l'Hérault a confié à la MDA la coordination du réseau départemental des Promeneurs du Net. Le Promeneur du Net est un professionnel de jeunesse issu du secteur éducatif, de l'animation, de l'insertion ou de la médiation qui intervient sous l'égide d'une structure ou d'une collectivité conventionnée avec la CAF 34. Il est identifié sur les réseaux sociaux en tant que tel.

La coordination a pour mission d'animer le réseau et de former les professionnels. En 2022 trois journées de formation :

- Les usages numériques des jeunes avec un focus sur le cyberharcèlement réalisée par Tralalère Internet sans crainte
- La posture professionnelle sur les réseaux sociaux avec la psychologue Vanessa Lalo
- Sexualité des adolescents et numérique avec la Ligue de l'enseignement de la Loire.

Cette année la coordination a mis en place la publication trimestrielle d'une lettre d'information thématique.

### Jeunes en contact avec les PDN en 2022





## Faire réseau, une activité en tant que telle



### Une approche de la diversité des partenaires avec lesquels nous avons travaillé

#### Nous avons rencontré

- Dispositif Le fil, association l'Amicale du Nid
- Maison Protection des familles (Gendarmerie)
- ABCD Agir (asso insertion des jeunes)
- PEPA
- UJA (CHU)
- DEF CD34 Foyer de l'Enfance
- C2R (CHU)
- PJJ (Insertion, Milieu Ouvert, École nationale à Roubaix, équipe territoriale 34, Déclit)
- PASEF conseil départemental
- CPAM
- Elue Solidarité Ville Montpellier
- Sous Préfet Lodève
- Sous Préfet Béziers
- CRIAVS (CHU)
- Enfance et Partage
- i.PEICC
- Halle Tropisme (Médiatrice culturelle)
- Addiction France (Directeur chargé de prévention)
- Atelier handicap Habitat
- AFPA St Jean de Védas
- MAP Montpellier
- CLSPD Béziers
- Délégués Préfet
- MECS Terre Rouge
- Direction CAF
- CREA I ORS
- Maison de l'autonomie /MdPH
- Centre ressources Frantz Fanon
- Agir ABCD,
- MAJIE
- OaqAdi
- SESSAD La domitienne
- Directeur APEA
- Service jeunesse Montpellier
- Service jeunesse Poussan

#### Nous avons animé

- APS34, La Cimade,
- RESF34, Rugby No Limit, TEVA
- Coallia, Défenseur Des droits
- Université Paul Valéry
- INSERM
- UTOA
- Infirmières et Médecins Rectorat Montpellier
- OPCO Santé
- Directrice Pôle solidarité ville Montpellier
- Chef Projet POVI Agde
- GAMMES pole santé
- DAC 34
- Musée Fabre, MoCo
- ARHM
- CODES 34
- FCPE
- Unicités
- FACS Occitanie
- CPTS Lunel
- Chargée projet prévention CVC Ganges Sumènes
- Coordonnat<sup>o</sup>nationale Promeneurs du Net
- Centre régional information jeunesse Occitanie Montpellier
- Cheffe de projet SNU
- SDJES34
- EVS Murviel les Montpellier
- Centre socio-culturel le Mas des rencontres
- AIRE, représentant les DITEP
- Synergie 34, représentant les MECS
- Adages (Béziers)
- E.Enfance - 3118
- Tralalère Internet Sans Craintes
- Réseau AJT
- EVS - Association Main dans la Main (Béziers)
- Groupe ressources Jeunes Migrants MDA34 (5)
- Collectif Bien être des jeunes (3 )
- webinaire DGESCO EN santé des jeunes
- Commission jeunesse du réseau de santé Béziers Méditerranée,
- Journée Interprofessionnelle sur la loi de la Protection de l'Enfance

#### Nous avons participé

- GT CLSM Pays Coeur d'Hérault (3 )
- CLSM Pays Haut Languedoc Vignobles
- CLS Sète
- Assises nationale Santé des étudiants
- à Montpellier
- SISM 2022 (préparation avec UNAFAM)
- GT CLS Montpellier
- Assises des professionnelles Animation Jeunesse à Castelnau
- Comité réseau accueil inconditionnel proximité Béziers
- Lancement france Service
- Comité suivi Criavs BOAT
- Conseil refondation santé
- Réseau Jeun'Hérault
- Observatoire départemental de la Protection de l'Enfance
- Dispositif DECLIC PJJ cas complexes
- Journées Vidéo-Psy

## Les MDA au régional et au national

### La coordination des MDA Occitanie

La MDA de l'Hérault contribue activement au fonctionnement régional de la coordination régionale :

- Par la co-animation de travaux, des temps de rencontre
- La mise à disposition d'un espace ressource partagé
- la préparation des newsletters.
- 

Cette coordination régionale reste en lien avec le Conseil d'administration de l'association nationale des MDA. C'est elle qui a pris en charge la construction d'une convention cadre avec le Rectorat, qui pourrait "faire école au plan national" ..



### Missions assurées par la MDA 34 en 2022

- 2 rencontres avec le Rectorat région académique ( convention opérationnelle sur académie Montpellier)
- Intervention pour ministère Education nationale (programme école promotrice de santé
- Groupe de travail national sur la formation des coordinateurs de MDA (MDA 34) Partenariat avec AN PAEJ , EPE, réseau addiction
- Participation au Conseil d'administration et journée du conseil régional sur l'information jeunesse
- Elaboration d'une synthèse régionale pour ARS Occitanie (( synthèse/enquête ANMDA, memorandum)
- Rectorat, newsletter ...)
- Création d'un espace ressources numériques partagées (MDA 34)
- Etude, achat et mise en place d'un outil de visioconférence
- Conseil et présentation d'un outil pour la gestion d'activités (à la demande de l'ANMDA)
- Mise en place d'une plateforme numérique pour la mise en commun de ressources, formations futures, outils
- Accompagnement et intervention pour la coordination des PdN
- Elaboration technique et diffusion des News- letters régionales
- Participations au séminaires mensuels de l'ANMDA

## 8 RÉUNIONS ANNUELLES DE COORDINATION RÉGIONALE DES MDA



# Les projets en développement

## Les ambassadeurs en santé mentale, la prévention par les pairs



Ambassadeurs  
Santé Mentale



### La santé mentale des jeunes

Plus de 20% des 15/24 ans en syndrome dépressif. L'anxiété et les phobies sociales et scolaires en augmentation. - Le moral des jeunes au plus bas depuis 6 ans (Baromètre de la Jeunesse - Janvier 2022).



### La prévention de pair à pair

Des interventions régulières sous forme de parcours auprès d'un même groupe de jeunes. Des interventions ponctuelles de sensibilisation. Des ressources et des messages de prévention sur Instagram.



### Un projet d'innovation sociale

Former et accompagner un collectif de volontaires en Service Civique afin d'intervenir auprès de jeunes de 16 à 25 ans en situation de fragilité sur la thématique santé mentale.



### Déploiement dans l'Hérault

A Montpellier, 8 volontaires en service civique portés par Unis-Cité.  
A Béziers, avec une équipe de 4 volontaires en service civique portée par la Maison des Adolescents de l'Hérault.

arhm  
FONDATION

UnisCité



## Promotion de la santé en action

### Qui sont les ambassadeurs ?

Le projet « Ambassadeurs Santé Mentale » est un projet d'innovation sociale, d'ampleur nationale, répondant à un besoin sociétal : la santé mentale des jeunes. Il mobilise l'efficacité démontrée de médiation, de « pair à pair » conjugué à des actions d'aller vers.

Ce programme est né d'une expérimentation réussie en Région Rhône-Alpes (Rhône et Isère), en 2019-2020, sous l'impulsion de l'Institut Régional Jean Bergeret ( Fondation ARMH ). Il vise à former et accompagner un collectif de volontaires en Service Civique afin d'intervenir auprès de jeunes de 16 à 25 ans en situation de fragilité (dont en Quartier Prioritaire de la Ville), pour libérer la parole, réduire la stigmatisation en santé mentale et orienter les jeunes de façon graduée.

### Mesure d'impact 2019-2020

Près de 3 000 jeunes de 16 à 25 ans sensibilisés (ateliers + réseaux sociaux).

- 75% des jeunes bénéficiaires ont déclaré se sentir plus à l'aise pour aller consulter un professionnel de santé à l'issue des interventions.
- 64% des jeunes bénéficiaires ont déclaré que les Ambassadeurs leur avait permis d'améliorer l'image qu'ils ont d'eux-mêmes et leur confiance en soi.

### Enjeux et objectifs dans l'Hérault

Essaimé depuis sur 11 territoires (en Région Auvergne/Rhône Alpes - Grand Est - Ile de France - Bretagne), Unis-Cité Hérault et la Maison des Adolescents de l'Hérault souhaitent lancer la dynamique en Région Occitanie, et plus spécifiquement sur les villes de Montpellier et Béziers. La crise sanitaire a été un révélateur et amplificateur des problèmes de santé mentale chez les jeunes.

Montpellier et Béziers sont les deux plus grandes villes de l'Hérault en nombre d'habitants. Bien que les deux villes n'ont pas les mêmes identités socioéconomiques, les besoins des jeunes, spécifiques sur chacun de ces territoires, est fort quant à la santé mentale, souvent couplé à des enjeux prégnants de précarité (pour les jeunes résidents en QPV et également pour les jeunes étudiants montpelliérains).

### Déploiement opérationnel

Deux opérateurs engagés : un acteur expert dans le domaine de la jeunesse, et plus particulièrement du Service Civique (Unis-Cité), et un acteur expert dans le domaine de la santé mentale et de la jeunesse (la Maison des Adolescents). Une première année expérimentale avec :

- A Montpellier, avec une équipe de 8 volontaires en service civique portée par Unis-Cité, mobilisés 2 jours par semaine sur cette mission de service civique, entre octobre 2023 et juin 2024.
- A Béziers, avec une équipe de 4 volontaires en service civique portée par la MDA, mobilisés 4 jours par semaine sur cette mission de service civique, entre octobre 2023 et juin 2024.

La MDA Hérault, labellisée par l'Institut Régional Jean Bergeret, assure, pour les 12 Ambassadeurs Santé Mentale de l'Hérault, le socle de qualité requis pour garantir la réussite sur le terrain de l'intervention des volontaires : - socle de formation initiale, supervision des jeunes, appui au montage de projet pour les interventions des volontaires à Béziers et Montpellier.

Des partenaires opérationnels pour accueillir l'intervention des volontaires peuvent être divers (à Béziers et Montpellier) : CHRS - Ville - CROUS - Missions Locales - Centres sociaux - FJT - Lycées - CRIJ/PIJ - AFPA - ER2C - Unis-Cité - Etc.



# Former au repérage précoce

## Les premiers secours en santé mentale

Les Premiers Secours en Santé Mentale constituent l'aide qui est apportée à une personne qui subit le début d'un trouble de santé mentale, une détérioration d'un trouble de santé mentale ou qui est dans une phase de crise de santé mentale.

Les premiers secours sont donnés jusqu'à ce qu'une aide professionnelle puisse être apportée ou jusqu'à ce que la crise soit résolue. Ils sont l'équivalent en santé mentale, des gestes de premiers secours qui eux, apportent une aide physique à la personne en difficulté.

Tout comme la formation PSSM « standard », le module « Jeunes » aborde les troubles psychiques les plus fréquents, en situation de crise et hors crise, donne des clés de lecture et des outils pratiques pour y répondre. En plus de cela, la formation Jeunes aborde des troubles plus spécifiques aux adolescents (troubles du comportement alimentaire, automutilation sans intentions suicidaires...).

## Les objectifs pédagogique de la formation

- Acquérir des connaissances de base concernant les troubles de santé mentale
- Mieux appréhender les différents types de crises en santé mentale
- Développer des compétences relationnelles : écouter sans jugement, rassurer et donner de l'information.
- Mieux faire face aux comportements agressifs.

## Les éléments forts

Une démarche pédagogique participative pour :

- Prendre confiance dans l'interaction avec des jeunes éprouvant un problème de santé mentale ou en crise de santé mentale
- Revoir ses représentations concernant la santé mentale
- Renforcer l'aide apportée aux jeunes en crise ou éprouvant un problème de santé mentale.



**Plus particulièrement, la formation Premiers Secours en Santé Mentale Jeunes permet un repérage précoce des troubles émergeant à l'adolescence.**

PSSM FRANCE



## En 2023, un module pour les adolescents

Le déploiement d'un module Ados par PSSM France est en cours. Cette action s'adressera à des adolescents de l'enseignement secondaire, entre 12 et 18 ans.

Les interventions auprès des jeunes sera possible dans les établissements (scolaires ou non) où déjà 10% des adultes seront secouristes en santé mentale Jeunes.

# Pôle situations complexes



## MISSIONS



- Clinique indirecte à destination de professionnels engagés dans des accompagnements d'adolescents en situation complexe
- Réunions concertations pluriprofessionnelles, recherche pistes de résolution
- Éclairages cliniques sur les situations
- Soutien aux professionnels
- Facilitation dialogue inter-institutionnel et coordination
- Animation d'un réseau ados multi vulnérables
- Mission d'observatoire
- Proposition d'immersions croisées
- Comité de pilotage institutionnel

## FINANCEMENT



- Agence régionale de Santé
- PJJ

## PLATEAU TECHNIQUE



- 0,40 ETP Médecin
- 0,67 ETP coordinateur conseiller technique (mis à disposition partielle)
- 1 ETP psychologue conseiller technique
- 0,20 ETP Directeur
- 0,30 ETP chargé mission numérique
- 0,9 ETP Conseillère technique
- 0,7 ETP assistante direction
- 0,15 ETP Comptable gestionnaire



## La problématique principale des "adolescents incasables"

n'est pas qu'ils n'aient pas de case, mais plutôt qu'ils en aient trop.

**Professeur Guillaume BRONSARD - Pédopsychiatre**  
**Président de l'ANMDA**

Le public cible des dispositifs de clinique indirecte concertée (D-CLIC) comme RESILADO n'est qu'une petite proportion de la population « enfants et adolescents » : les jeunes dits en situation complexe, ou en difficultés multiples.

Une majorité d'entre eux a des difficultés psychiques, certains peuvent présenter des troubles plus graves, sans trouver de solution dans les prises en charge classiques.

Ces jeunes très vulnérables connaissent des ruptures extrêmement fréquentes dans leurs parcours de vie. Leur fonctionnement psychique est marqué par une logique interne particulière : ils ne peuvent s'empêcher "d'attaquer" ce qui pourrait les aider et de rester attaché à ce qui leur fait mal. Par ailleurs, ces jeunes induisent des relations particulières (exclusion du tiers, fusion / rejet, collage, en miroir...), difficilement supportables au long cours pour les adultes qui partagent leur quotidien.

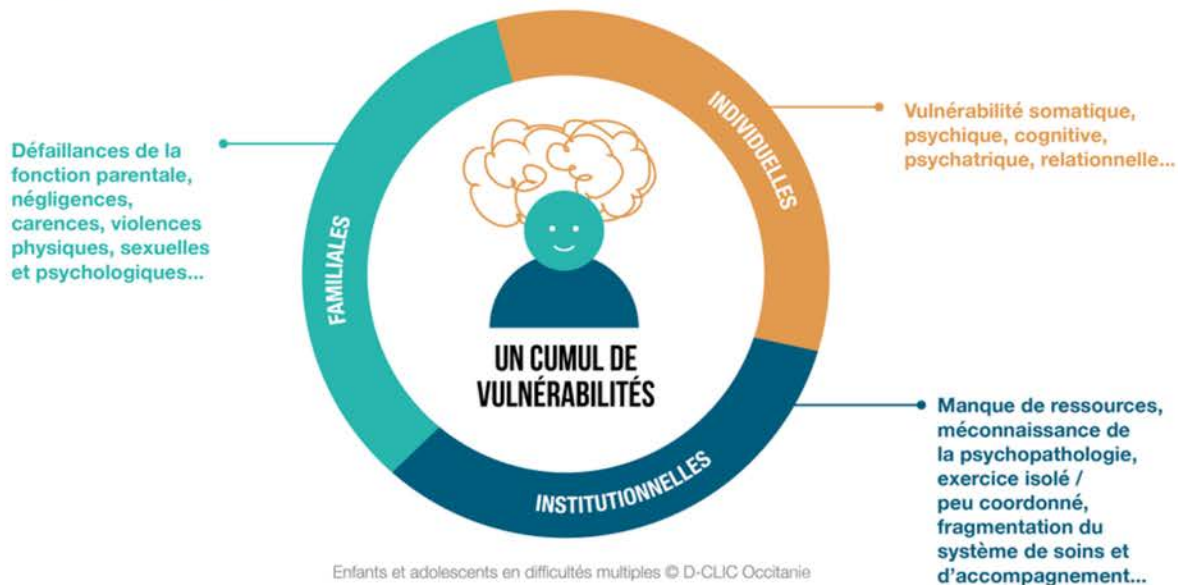
Les jeunes en situation complexe sont issus de familles vulnérables, avec une surreprésentation de parents porteurs de handicap (dont le handicap psychique), de parents souffrant de troubles mentaux, ayant bénéficié de mesures de protection de l'enfance, souffrant d'addictions ou inscrits dans des parcours délinquantiels. Ils sont souvent victimes de négligences et de violences. Leurs antécédents familiaux repèrent fréquemment des problématiques d'abus sexuels, parfois sur plusieurs générations.

La mission de suivi des situations et d'appui aux professionnels vise à assurer la continuité des parcours des jeunes en difficultés multiples. Ces parcours étant le plus souvent au carrefour de la protection de l'enfance, de la santé mentale et de la prévention judiciaire de la jeunesse, une intervention coordonnée des différents acteurs est indispensable.

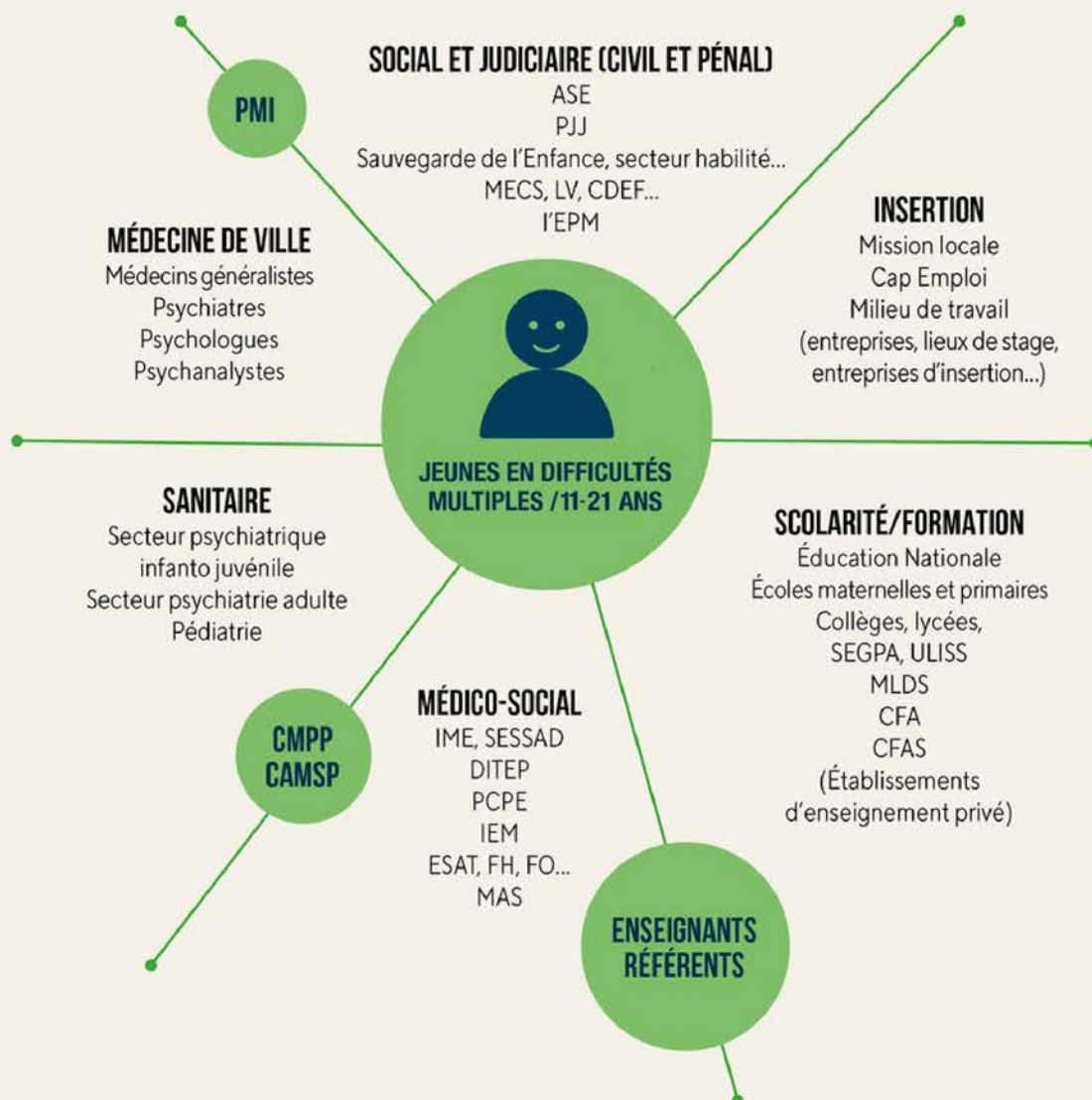
Pour ce faire, RESILADO ne se substitue pas aux professionnels engagés mais coconstruit le parcours avec l'ensemble des partenaires et suit la mise en œuvre des mesures validées par l'ensemble des acteurs.



## La complexité , la vulnérabilité



## Ecosystème des acteurs concernés



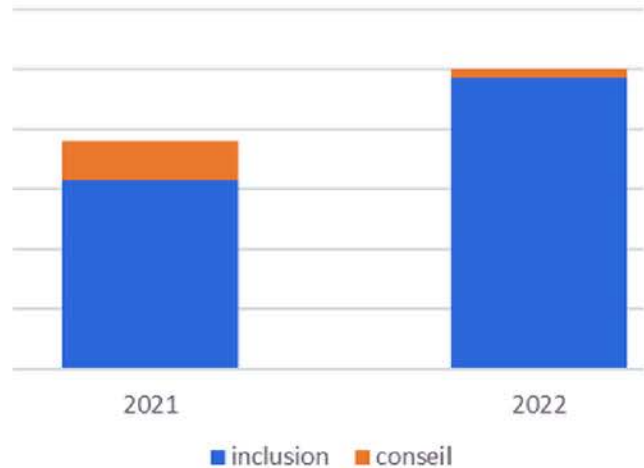


## L'ACTIVITÉ RESILADO EN 2022

L'année 2021 avait débuté par une période de présentation du dispositif aux différents partenaires. Parmi les sollicitations de 2021, une partie était constituée de conseils, les professionnels n'ayant, pour certains, pas totalement pris connaissance des conditions d'inclusion dans le dispositif. En 2022, les sollicitations ont davantage été des demandes directes d'inclusion, sur des critères mieux connus par les partenaires.

### Evolution de la file active de RESILADO :

91 jeunes dans la file active + 44%

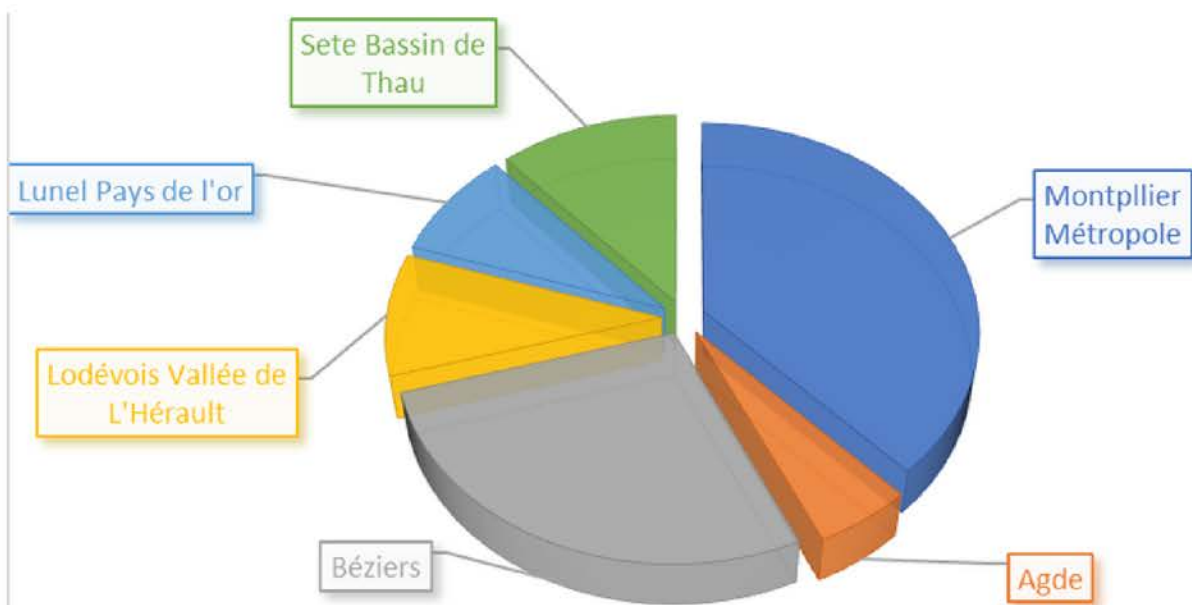


## SOLLICITATIONS 2022

Plus de filles qu'en 2021.

En 2021, 60 % des sollicitations concernaient des garçons. En 2022, la répartition a changé, avec 55% de sollicitations pour des filles. La question des inquiétudes autour des risques prostitutionnels est très présente dans ces situations.

## Répartition géographique sur le département



### Proportion des jeunes suivis DEF

78 jeunes de la file active RESILADO 2022 sont suivis par la DEF34 (en mesure judiciaire ou administrative), ce qui équivaut à 85% des jeunes. Trois sont aussi suivis en AEMO.

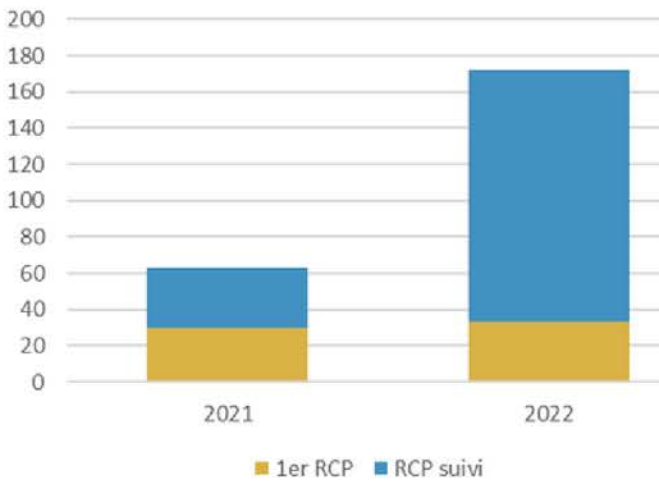
### Proportion des jeunes suivis PJJ

14 jeunes de la file active sont suivis par des services de la PJJ (plusieurs UEMO différentes, l'UEHD EPE, un CEF...), ce qui équivaut à 15,5 % des jeunes.

# UN OUTIL : LES RCP

## Réunions de Concertation Pluriprofessionnelles

Nombre de RCP



Avec l'augmentation du nombre de jeunes inclus dans le dispositif, le nombre de RCP s'est considérablement accru en 2022 (+ 173%).

La participation des professionnels reste très soutenue, autour de 80%, avec une présence régulière des médecins hospitaliers lorsque la situation le nécessite.

Les RCP peuvent aussi être pensées et articulées avec des commissions enfance afin de préserver les deux espaces distincts pour les adolescents. A plusieurs reprises, RESILADO a aussi été invité à des commission enfance.

Toujours plus nombreuses, les RCP se sont, pour la plupart, déroulées dans nos locaux montpelliérains, situés au premier étage de la maison des ados, 9 rue de la république.

Près de vingt se sont tenues à la maison des ados de Béziers.

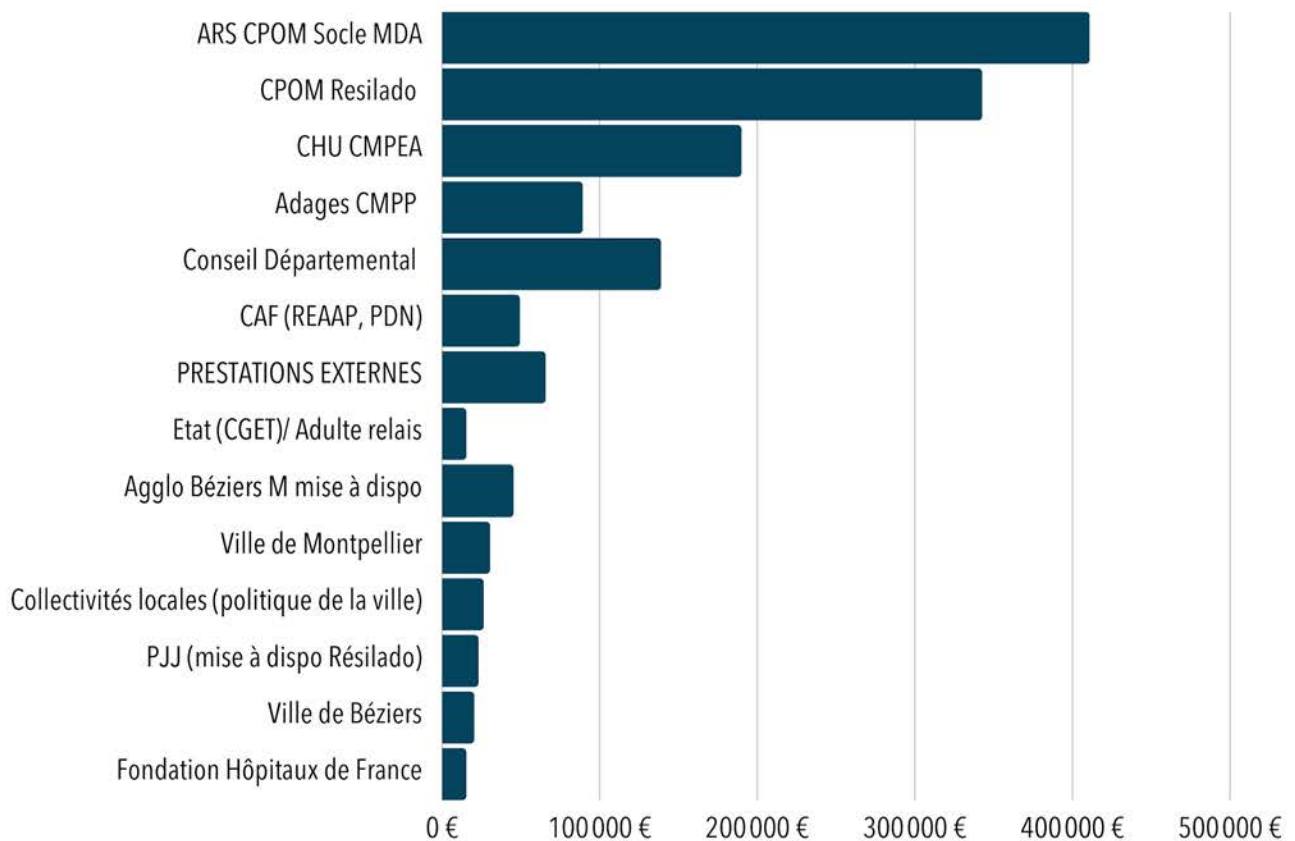
L'espace de réunion a été aménagé pour favoriser un temps de travail agréable et convivial pour des professionnels qui disent prendre goût à ses rencontres. De plus l'équipement de Visio permet d'intégrer des professionnels plus éloignés ou moins mobiles.

Cette année, sept RCP ont concerné des adolescents qui ont été confiés pour un temps dans des structures hors département (Normandie, Région Parisienne, Vosges, Bordeaux, EPM Lavour..) et qui ont pu ainsi accorder leur concours par visio à une meilleure compréhension de la problématique de l'adolescent

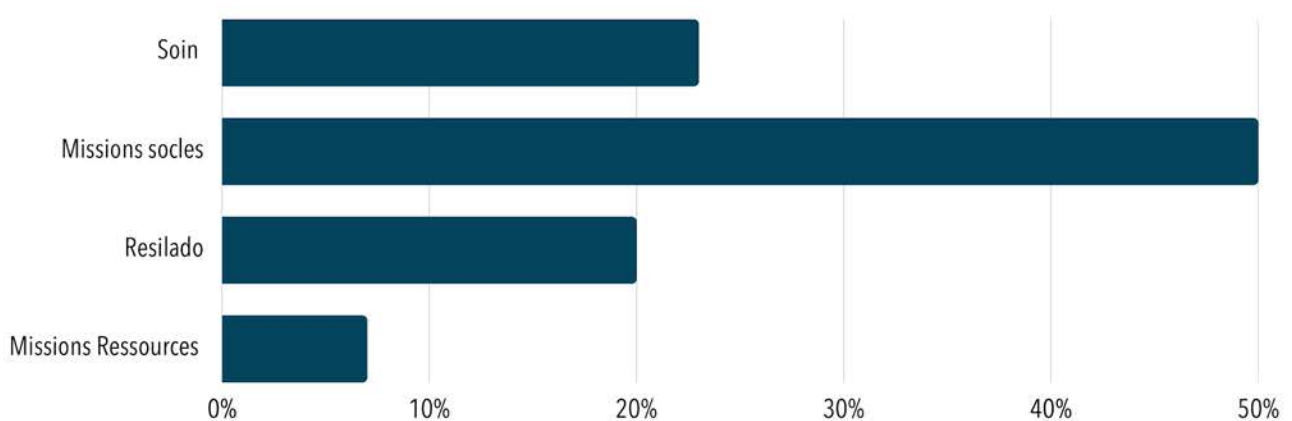


# Données financières

## Sources principales des financements



## Répartitions des financements selon les missions / dispositifs







## Coordonnées

Maison des Adolescents de l'Hérault  
9 rue de la République  
34000 Montpellier  
04 67 92 99 19

[www.mda34.org](http://www.mda34.org)   
[contact@mda34.org](mailto:contact@mda34.org)   
[@maisondesados34](https://www.facebook.com/maisondesados34) 